

Övergång gymnasieskola – högskola

Gymnasieungdomars studieintresse läsåret 2003/04

The transition from upper secondary school to higher education

I korta drag

Sex av tio planerar att läsa på högskolan

60 procent av eleverna i gymnasieskolans avgångsklasser läsåret 2003/04 planerar att börja läsa på universitet eller högskola inom de tre närmaste åren. Andelen är högre bland kvinnorna (69%) än bland männen (52%).

Intresset för högskolestudier är störst bland eleverna på naturvetenskapsprogrammet. Inom denna grupp planerar 87 procent att börja läsa på högskolan inom de närmaste tre åren.

Litet intresse för lärarutbildning

Endast fyra procent av eleverna i gymnasieskolans avgångsklasser läsåret 2003/04 som planerar att börja studera på högskolan tänker läsa en lärarutbildning. Andelen är relativt lika mellan könen. Fem procent av kvinnorna och två procent av männen tänker läsa på en lärarutbildning.

Lunds universitet populärast

För åttonde året i rad är Lunds och Göteborgs universitet de populäraste lärosätena för högskolestudier bland eleverna i gymnasieskolans avgångsklasser. Av de elever som planerar att börja läsa på högskolan är det tolv procent som uppger att de vill studera vid Lunds universitet och elva procent vid Göteborgs universitet. Därefter följer Uppsala universitet, Stockholms universitet och Chalmers tekniska högskola.

Ingen ökning av direktövergången till högskolestudier

Registerstatistik visar att övergångsfrekvensen från gymnasieskolan till högskolan inom ett år (direktövergången) var 18 procent för avgångna läsåret 2001/02. Det är samma som föregående läsår. Kvinnor har en högre övergångsfrekvens än män. Läsåret 2001/02 hade 21 procent av kvinnorna påbörjat högskolestudier inom ett år jämfört med 15 procent av männen.



Statistiska centralbyrån
Statistics Sweden

Daniel Samuelsson, SCB, tfn 019-17 65 17, daniel.samuelsson@scb.se
Anna Bengtsson, SCB, tfn 019-17 62 08, anna.bengtsson@scb.se

Statistiken har producerats av SCB, som ansvarar för officiell statistik inom området.

ISSN 1404-5893 Serie UF – Utbildning och forskning. Utkom den 22 april 2004.
Tidigare publicering: Se avsnittet Fakta om statistiken.
Utgivare av Statistiska meddelanden är Svante Öberg, SCB.

Övergångsfrekvensen inom tre år oförändrad

För avgångna 1999/00 var kvinnornas övergångsfrekvens 48 procent, att jämföra med männens 37 procent. Denna skillnad var oförändrad jämfört med det föregående läsåret.

Naturvetenskapsprogrammet hade högst övergångsfrekvens. Utmärkande för det programmet är att även många med relativt låga betyg övergick till högskolestudier.

Av dem som påbörjade högskolestudier inom tre år efter gymnasieskolan var utbildningsinriktningar till civilingenjör och lärare de vanligaste bland samtliga avgångna. Av dem som påbörjade högskolestudier efter omvårdnadsprogrammet började mer än hälften en sjuksköterskeutbildning.

Uppsala län hade högst övergångsfrekvens

Skillnaden i övergångsfrekvens var relativt stor mellan olika län. Högst övergångsfrekvens inom tre år, 49 procent, hade avgångna läsåret 1999/00 från Uppsala län. Därefter följde avgångna från Västernorrlands och Blekinge län med en övergångsfrekvens på 47 procent. Avgångna från Gotlands län och Jämtlands län hade lägst övergångsfrekvens med 30 respektive 31 procent.

Innehåll

Statistiken med kommentarer	6
Gymnasieungdomars studieintresse	6
Förändringar till årets undersökning	6
Sex av tio planerar att läsa på högskolan	8
Störst studieintresse i Sydsverige	9
Lunds universitet populärast	10
Knappt en fjärdedel vill läsa teknik eller naturvetenskap	11
Litet intresse för lärarutbildning	12
Valet av utbildning viktigast	13
Viktigast att få läsa på ett program	14
Längden på högskoleutbildning	15
Stort intresse för utlandsstudier	16
Läsa på högskolan på distans	17
Tillströmning till högskolan	18
Faktorer som påverkar övergången	18
Övergång från gymnasieskola till högskola	19
Förändringar i gymnasieskolan	19
Störst övergång två till tre år efter avslutad gymnasieskola	20
Knappt en femtedel gick direkt från gymnasiet till högskolan	21
Övergångsfrekvens inom tre år	22
Övergångsfrekvensen inom tre år oförändrad	22
Stora skillnader i övergångsfrekvens mellan olika program	23
Betyg och övergångsfrekvens	23
Utbildningsinriktning	24
Hög övergång från NV-programmet oavsett betygspoäng	25
Övergångsfrekvens per län	26
Uppsala län hade högst övergångsfrekvens	26
Kvinnor hade en högre övergångsfrekvens i samtliga län	27
Studieintresse och övergång	28
Tabeller	29
Teckenförklaring	29
1a. Elever i gymnasieskolans avgångsklasser läsåret 2003/04. Planer på att börja läsa på högskolan inom tre år. Fördelning på program och kön. Punktskattningar och 95-procentiga konfidensintervall. Procent.	29
1b. Elever i gymnasieskolans avgångsklasser läsåret 2003/04. Planer på att börja läsa på högskolan inom tre år. Fördelning på riksområde och kön. Punktskattningar och 95-procentiga konfidensintervall. Procent.	30
2. Elever i gymnasieskolans avgångsklasser läsåret 2003/04 som inte planerar att läsa på högskolan. Anledningar till att inte läsa på högskolan. Fördelning på program och kön. Punktskattningar och 95-procentiga konfidensintervall. Procent.	31

3. Elever i gymnasieskolans avgångsklasser läsåret 2003/04 som planerar att läsa på högskolan. Uppläggning av högskolestudierna. Fördelning på program och kön. Punktskattningar och 95-procentiga konfidensintervall. Procent.	32
4. Elever i gymnasieskolans avgångsklasser läsåret 2003/04 som planerar att läsa på högskolan. Avsedd längd på högskolestudierna. Fördelning på program och kön. Punktskattningar med 95-procentiga konfidensintervall. Procent.	33
5. Elever i gymnasieskolans avgångsklasser läsåret 2003/04 som planerar att läsa på högskolan. Rätt högskola eller önskad utbildning. Fördelning på program och kön. Punktskattningar med 95-procentiga konfidensintervall. Procent.	34
6a. Elever i gymnasieskolans avgångsklasser (samtliga program) läsåren 1994/95–2003/04 som planerade att läsa på högskolan. Ämnesområde för högskolestudier (förstaval). Fördelning på läsår och kön. Punktskattningar. Procent.	35
6b. Elever på naturvetenskapsprogrammet i gymnasieskolans avgångsklasser läsåren 1994/95–2003/04 som planerade att läsa på högskolan. Ämnesområde för högskolestudier (förstaval). Fördelning på läsår och kön. Punktskattningar. Procent.	36
6c. Elever på samhällsvetenskapsprogrammet i gymnasieskolans avgångsklasser läsåren 1994/95–2003/04 som planerade att läsa på högskolan. Ämnesområde för högskolestudier (förstaval). Fördelning på läsår och kön. Punktskattningar. Procent.	37
6d. Elever på teknikprogrammet i gymnasieskolans avgångsklasser läsåren 1994/95–2003/04 som planerade att läsa på högskolan. Ämnesområde för högskolestudier (förstaval). Fördelning på läsår och kön. Punktskattningar. Procent.	38
6e. Elever på övriga program i gymnasieskolans avgångsklasser läsåren 1994/95–2003/04 som planerade att läsa på högskolan. Ämnesområde för högskolestudier (förstaval). Fördelning på läsår och kön. Punktskattningar. Procent.	39
7. Elever i gymnasieskolans avgångsklasser läsåret 2003/04 som planerar att läsa på högskolan. Ämnesområde för högskolestudier (första- och andraval). Fördelning på ämnesområde och kön. Punktskattningar. Procent.	40
8. Elever i gymnasieskolans avgångsklasser läsåret 2003/04 som planerar att läsa på högskolan. Anledning till att läsa på högskolan. Fördelning på program och kön. Punktskattningar. Procent.	41
9. Elever i gymnasieskolans avgångsklasser läsåret 2003/04 som planerar att läsa på högskolan. Intresse för att genomföra en del av studierna utomlands. Fördelning på program och kön. Punktskattningar och 95-procentiga konfidensintervall. Procent.	42
10. Elever i gymnasieskolans avgångsklasser läsåret 2003/04 som planerar att läsa på högskolan. Intresse för att läsa på högskolan på distans. Fördelning på program och kön. Punktskattningar och 95-procentiga konfidensintervall. Procent.	43
10. Elever i gymnasieskolans avgångsklasser läsåret 2003/04 som planerar att läsa på högskolan. Intresse för att läsa på högskolan på distans. Fördelning på program och kön. Punktskattningar och 95-procentiga konfidensintervall. Procent.	43
11a. Elever i gymnasieskolans avgångsklasser läsåret 2003/04 som planerar att läsa på högskolan. Populäraste universiteten och högskolorna. Fördelning på riksområde. Punktskattningar och 95-procentiga konfidensintervall. Procent.	44

11b. Elever i gymnasieskolans avgångsklasser läsåret 2003/04 som tänker läsa på högskolan. Populäraste universiteten och högskolorna. Fördelning på kön. Punktskattningar och 95-procentiga konfidensintervall. Procent.	45
12. Elever i gymnasieskolans avgångsklasser läsåret 2003/04 som planera att läsa på högskolan. Orsaker till att vilja läsa på ett visst universitet eller en viss högskola. Fördelning på de populäraste universiteten och högskolorna samt kön. Punktskattningar och 95-procentiga konfidensintervall. Procent.	46
13. Övergångsfrekvens till högskolan inom 1-10 år från gymnasieskolans linjer/program 1990/91–2001/02. Fördelning på kön. Procent	47
14 A. Övergångsfrekvens till högskolan inom tre år för avgångna från gymnasieskolans linjer/program 1990/91–1999/00. Andel i procent av antalet avgångna på respektive linje/program och avgångsår. Båda könen	48
14 B. Övergångsfrekvens till högskolan inom tre år för avgångna från gymnasieskolans linjer/program 1990/91–1999/00. Andel i procent av antalet avgångna på respektive linje/program och avgångsår. Kvinnor	50
14 C. Övergångsfrekvens till högskolan inom tre år för avgångna från gymnasieskolans linjer/program 1990/91–1999/00. Andel i procent av antalet avgångna på respektive linje/program och avgångsår. Män	52
15. Övergångsfrekvens till högskolan inom tre år och antal avgångna från gymnasieskolans program 1999/00. Fördelning på kön. Riket totalt och län.	54
Fakta om statistiken	57
Detta omfattar statistiken	57
Definitioner och förklaringar	57
Så görs statistiken	58
Statistikens tillförlitlighet	58
Bra att veta	58
Annan statistik	58
In English	59
Summary	59
List of tables	60
List of terms	61

Statistiken med kommentarer

Gymnasieungdomars studieintresse

Gymnasieungdomars studieintresse är en urvalsundersökning som genomförs en gång per år bland elever i gymnasieskolans avgångsklasser. Urvalsstorleken i 2003 års undersökning var 5 760 elever och statistiken samlades in under oktober-december via postenkäter. Rapporten innehåller också ett avsnitt med registerstatistik som visar övergången från gymnasieskolan till högskolan från 1990/91 och framåt.

Förändringar till årets undersökning

Till årets undersökning har det skett tre större förändringar:

- Utformningen av vissa frågor har förändrats.
- Populationen har utökats med två gymnasieprogram (specialutformat program och international baccalaureate).
- Redovisningsgrupperna i undersökningen har förändrats, fristående skolor redovisas numera i en egen grupp.

Förändrade frågor – förändrade resultat

Nedan följer en redovisning av förändringarna i frågan om intresset för högskolestudier, som är den viktigaste frågan i undersökningen.

Ny blankett

- | | | |
|---|-------------------------------------|-----------------------|
| 1. Har du planer på att börja läsa på universitet eller högskola inom de närmaste tre åren? | <input type="checkbox"/> 1 Ja | → Gå till fråga 3 |
| | <input type="checkbox"/> 2 Nej | → Gå till fråga 2 |
| | <input type="checkbox"/> 3 Vet inte | → Tack för ditt svar! |
- Skicka in blanketten till SCB.

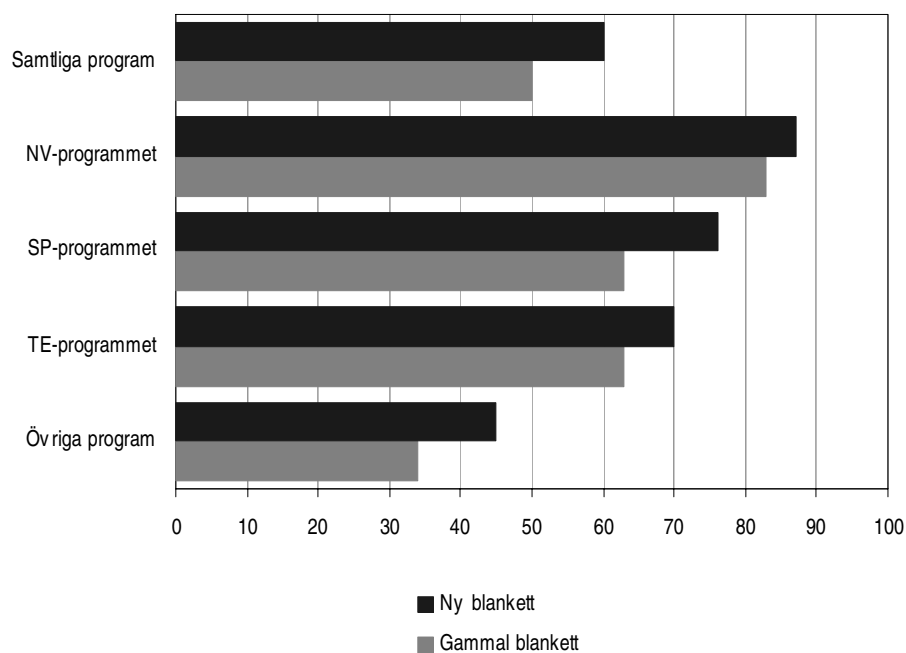
Gammal blankett

- | | | |
|---|--|-------------------|
| 1. Har du planer på att börja läsa på universitet eller högskola inom de närmaste tre åren? | <input type="checkbox"/> 1 Ja | → Gå till fråga 3 |
| | <input type="checkbox"/> 2 Jag har inte bestämt mig än | → Gå till fråga 3 |
| | <input type="checkbox"/> 3 Nej | → Gå till fråga 2 |

Dessa förändringar fick till följd att andelen som var intresserade att läsa på högskolan inom tre år ökade kraftigt (en kontrollgrupp som fick den gamla blanketten användes i undersökningen). Av de elever som erhöll årets enkät (nya blanketten) planerade **60 procent** att läsa vidare på högskolan inom de närmaste tre åren. Motsvarande andel i kontrollgruppen (gamla blanketten) var endast **50 procent**. Skillnaden är statistiskt säkerställd.

Därför kan inga jämförelser göras med tidigare år. Det visade sig att nästintill all ökning i studieintresset (i år var studieintresset 60% och förra året var det 49%) kunde hänföras till förändringen i frågekonstruktionen.

Andel av eleverna i gymnasieskolans avgångsklasser läsåret 2003/04 som planerade att börja läsa på högskolan inom de närmaste tre åren. Fördelning på kön och typ av blankett. Procent.



Även frågorna "Vilket ämnesområde vill du i första hand studera?", "Vilken högskola vill du helst studera vid?" samt "Varför vill du helst studera vid det universitetet/högskolan?" genomgick vissa förändringar. **För dessa frågor skall jämförelser med tidigare år göras med försiktighet.**

Utökad population

Till årets undersökning utökades populationen med två gymnasieprogram (specialutformat program och international baccalaureate). Orsaken är att antalet elever som går på dessa program blir fler och fler för varje år. Detta kan, till viss mån, påverka jämförbarheten över tiden.

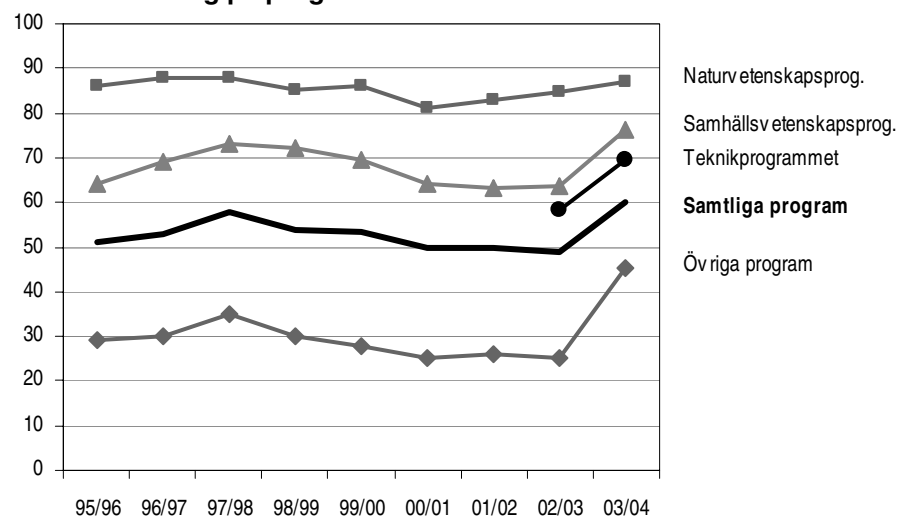
Förändringar i redovisningsgrupperna

Redovisningsgrupperna har förändrats till årets undersökning. Tidigare har de elever som gått i friskolor redovisats efter vilket nationellt program de har gått. Till årets undersökning har de fristående skolorna bildat en egen grupp. Därmed redovisas de inte längre efter vilket program de går utan har placerats i redovisningsgruppen "Övriga program". **Därför skall jämförelser bakåt i tiden göras med försiktighet för redovisningsgruppen "Övriga program"**. Däremot påverkas de resterande redovisningsgrupper bara marginellt av förändringen.

Sex av tio planerar att läsa på högskolan

60 procent av eleverna i gymnasieskolans avgångsklasser läsåret 2003/04 uppger att de har planer på att börja läsa på högskolan inom de tre närmaste åren. Jämfört med föregående läsår har intresset för att börja en högskoleutbildning ökat. Emellertid är årets ökning i studieintresset inte en reell ökning eftersom den förklaras av att frågan ändrades till i år. För mer information; läs avsnittet "förändringar till årets undersökning".

Andel av eleverna i gymnasieskolans avgångsklasser läsåren 1995/96–2003/04 som planerade att börja läsa på högskolan inom de närmaste tre åren. Fördelning på program. Procent.



Det är en större andel kvinnor än män som planerar att börja läsa på högskolan. Bland kvinnorna planerar 69 procent att påbörja en högre utbildning inom tre år, motsvarande andel hos männen är 52 procent.

Intresset för högre studier är störst bland eleverna på naturvetenskapsprogrammet (87%).

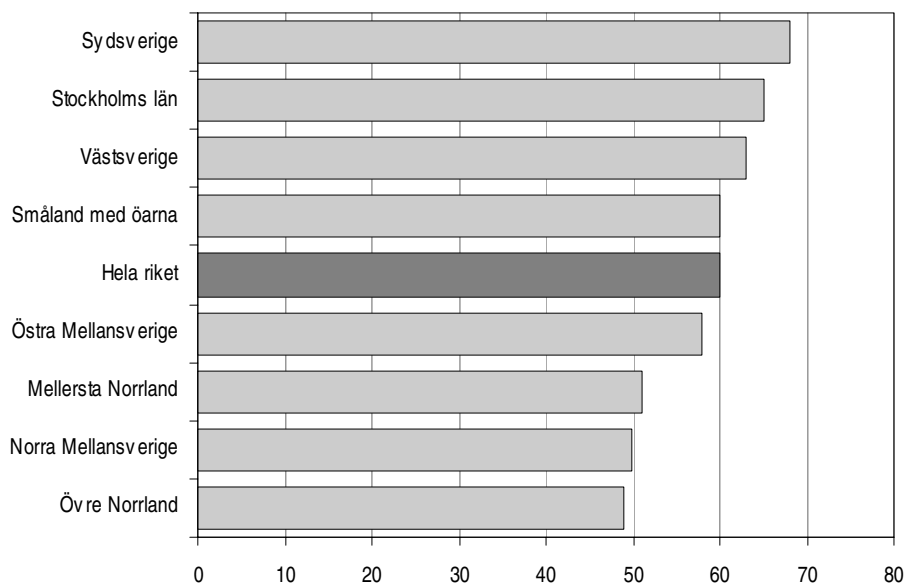
Andel av eleverna i gymnasieskolans avgångsklasser läsåren 1996/97–2003/04 som planerade att börja läsa på högskolan inom de närmaste tre åren. Fördelning på program och kön. Procent.

Program	Kön	Läsår							
		96/97	97/98	98/99	99/00	00/01	01/02	02/03	03/04
Samtliga program	Totalt	53	58	54	53	50	50	49	60
	Kvinnor	60	65	61	61	57	57	55	69
	Män	45	51	47	46	43	42	43	52
Naturvetenskapsprogrammet	Totalt	88	88	85	86	81	83	85	87
	Kvinnor	89	90	88	88	84	86	85	89
	Män	88	87	84	85	79	81	85	85
Samhällsvetenskapsprogrammet	Totalt	69	73	72	70	64	63	64	76
	Kvinnor	74	77	76	76	69	68	68	80
	Män	60	65	64	59	55	55	56	69
Teknikprogrammet	Totalt	59	70
	Kvinnor	83	78
	Män	56	68
Övriga program	Totalt	30	35	30	28	25	26	30	45
	Kvinnor	41	46	40	39	35	36	35	57
	Män	21	23	21	20	18	18	26	34

Störst studieintresse i Sydsverige

Sydsverige (Blekinge- och Skåne län) är det riksområde som har störst andel studieintresserade elever läsåret 2003/04 med 68 procent – åtta procentenheter över riksgenomsnittet. Därefter följer regionerna Stockholms län och Väst-sverige.

Andel av eleverna i gymnasieskolans avgångsklasser läsåret 2003/04 som planerade att börja läsa på högskolan inom de tre närmaste åren. Fördelning på riksområden. Procent.



¹ Eftersom "Gymnasieungdomarnas studieintresse" har ett begränsat urval måste länen slås ihop till större geografiska enheter (riksområden) för att öka tillförlitligheten i resultaten.

Riksområden:

Stockholms län:	Stockholms län
Östra Mellansverige:	Uppsala-, Södermanlands-, Östergötlands-, Örebro- och Västmanlands län
Småland med öarna:	Jönköpings-, Kronobergs-, Kalmar- och Gotlands län
Sydsverige:	Blekinge- och Skåne län
Västsv erige:	Hallands- och Västra Götalands län
Norra Mellansverige:	Värmlands-, Dalarnas- och Gävleborgs län
Mellersta Norrland:	Västernorrlands- och Jämtlands län
Övre Norrland:	Västerbottens- och Norrbottens län

Lunds universitet populärast

Lunds och Göteborgs universitet är de mest populära lärosätena för högre studier bland eleverna i gymnasieskolans avgångsklasser läsåret 2003/04. Det är åttonde året i rad som dessa två universitet ligger i topp. Gymnasieelevernas preferenser mellan de olika högskolorna är mycket stabil över tiden. Det är framförallt de stora universiteten, Kungliga tekniska högskolan (KTH) och Chalmers tekniska högskola som är de mest eftertraktade lärosätena.

De populäraste universiteten och högskolorna bland elever i gymnasieskolans avgångsklasser läsåren 1999/00-2003/04 som planerade att börja på högskolan inom de tre närmaste åren.

99/00		00/01		01/02		02/03		03/04	
Universitet/ högskola	%	Universitet/ högskola	%	Universitet/ högskola	%	Universitet/ högskola	%	Universitet/ högskola	%
Lund	12	Lund	12	Göteborg	12	Göteborg	13	Lund	12
Göteborg	11	Göteborg	11	Lund	12	Lunds	13	Göteborg	11
Uppsala	9	Uppsala	9	Uppsala	10	Uppsala	10	Uppsala	9
Stockholm	9	Stockholm	7	Stockholm	7	Stockholm	7	Stockholm	7
Chalmers	6	Umeå	5	Linköping	5	KTH	6	Chalmers	5
Linköping	5	KTH	5	Chalmers	5	Chalmers	5	Linköping	4
Umeå	3	Linköping	4	KTH	5	Linköping	5	Umeå	4
KTH	3	Chalmers	4	Umeå	4	Umeå	4	KTH	4
Handels	3	Örebro	3	Handels	3	Handels	2	Handels	2
Malmö	2	Handels	2	Örebro	2	Örebro	2	Konstfack	2

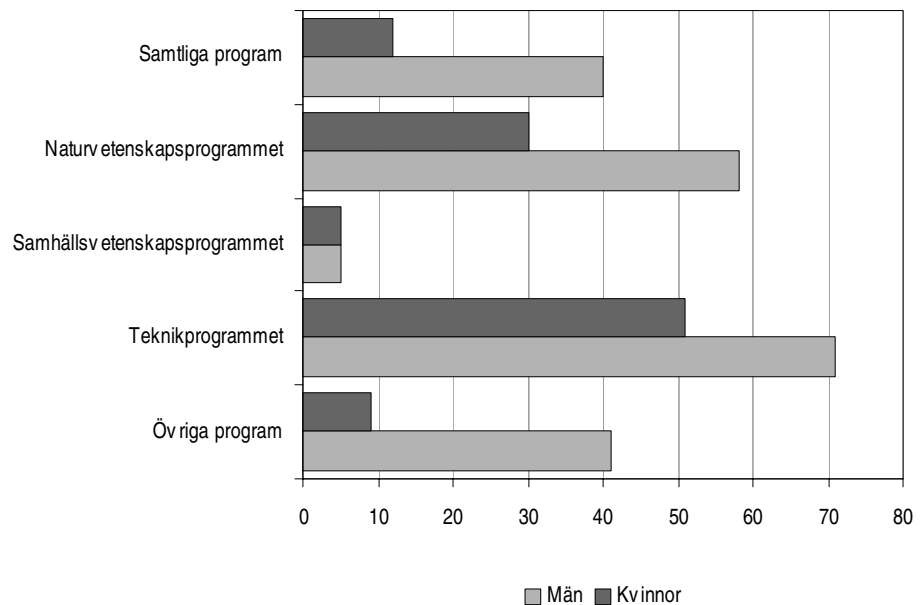
Knappt en fjärdedel vill läsa teknik eller naturvetenskap

Av alla elever som planerar att börja studera på en högre utbildning inom tre år är det 23 procent som har för avsikt att studera inom ämnesområdena teknik eller naturvetenskap.

Av de gymnasieelever som planerar att läsa en högre utbildning är det framförallt de som nu läser på teknik- och naturvetenskapsprogrammet som tänker studera teknik eller naturvetenskap på högskolan. 68 procent respektive 45 procent planerade att läsa teknik eller naturvetenskap.

Det är ganska stor skillnad i intresset för teknik och naturvetenskap mellan könen. 40 procent av alla män som planerar att studera på högskolan inom tre år tänker läsa en teknisk eller naturvetenskaplig utbildning. Motsvarande andel bland kvinnorna är endast tolv procent. Denna skillnad är som störst bland eleverna på naturvetenskapsprogrammet. För mer information; se tabell 6a-6e i tabelldelen.

Andel av eleverna i gymnasieskolans avgångsklasser läsåret 2003/04 som planerade att börja på högskolan och som tänkte studera inom ämnesområdena teknik eller naturvetenskap inom de tre närmaste åren. Fördelning på program. Procent.

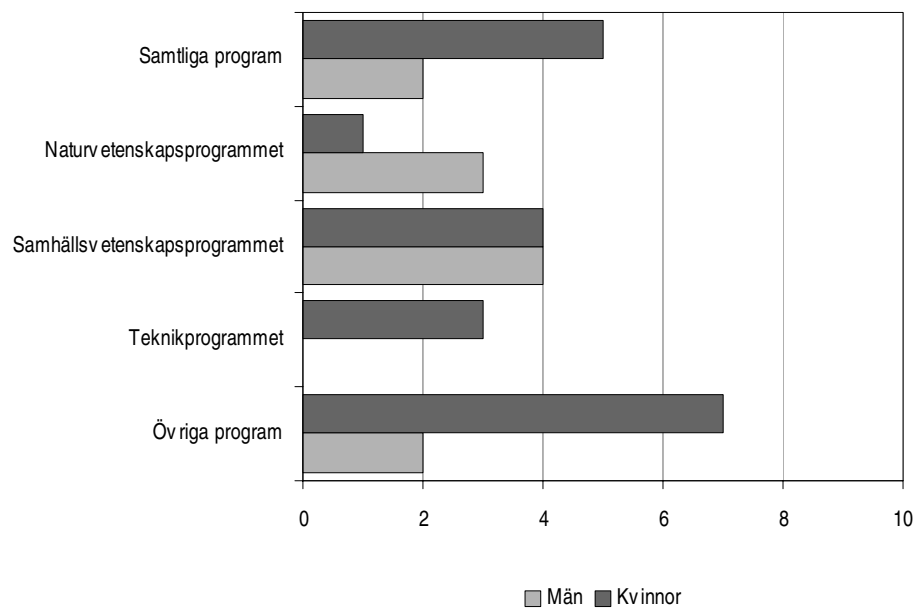


Litet intresse för lärarutbildning

Intresset för lärarutbildningar är lågt. Fyra procent av eleverna i gymnasieskolans avgångsklasser 2003/04 som planerar att börja studera på högskolan tänker läsa en lärarutbildning.

Det är ingen större skillnad i intresset för lärarutbildningen mellan könen. Fem procent av kvinnorna och två procent av männen tänker läsa på en lärarutbildning. Största intresset för att läsa på en lärarutbildning finns bland kvinnorna på övriga program (sju procent) och minst intresse bland männen på teknikprogrammet (noll procent).

Andel av eleverna i gymnasieskolans avgångsklasser läsåret 2003/04 som planerade att börja läsa på högskolan och som tänkte studera på en lärarutbildning inom de tre närmaste åren. Fördelning på program. Procent.



Valet av utbildning viktigast

Åtta av tio elever i gymnasieskolans avgångsklasser läsåret 2003/04 som planerar att börja läsa på högskolan, anser det vara viktigare att komma in på en viss utbildning än att läsa vid ett visst lärosäte. Endast var sjunde elev tycker att det är mer betydelsefullt att läsa vid ett specifikt universitet/högskola än att studera på en särskild utbildning.

Viktigaste faktorn när man söker en högre utbildning för elever i gymnasieskolans avgångsklasser läsåren 1997/98-2003/04 som planerade att börja läsa på högskolan inom de tre närmaste åren. Fördelning på kön. Procent.

Faktor		Läsår						
		97/98	98/99	99/00	00/01	01/02	02/03	03/04
Att komma in på ett visst universitet/högskola	Totalt	13	15	14	15	14	16	15
	Kvinnor	12	14	13	14	12	13	11
	Män	14	16	16	18	17	19	19
Att få gå rätt utbildning	Totalt	75	73	75	73	74	72	79
	Kvinnor	76	74	77	76	78	73	83
	Män	75	71	73	69	70	71	74
Vet inte	Totalt	11	12	11	11	12	12	6
	Kvinnor	11	11	11	10	10	13	5
	Män	11	13	11	12	13	11	7

Viktigast att få läsa på ett program

Det viktigaste vid upplägget av högskolestudier för elever som planerar att läsa på högskolan inom tre år är att få gå ett fast program som leder till en bestämd examen. Sex av tio elever i gymnasieskolans avgångsklasser anser att det är viktigast. Andelen är något högre bland männen (64%) än bland kvinnorna (61%). Skillnaden mellan könen är som störst på samhällsvetenskapsprogrammet och övriga program. Att själv kombinera ihop kurser till en examen anser endast 13 procent av gymnasieeleverna som det viktigaste.

Det är ingen större skillnad på studieupplägget bland eleverna på de olika programmen. Att få gå ett fast program är det viktigaste. Emellertid är det vanligare att eleverna på naturvetenskapsprogrammet vill gå ett fast program och eleverna på övriga program vill läsa fristående kurser som leder till en examen.

Upplägg av högskolestudier för elever i gymnasieskolans avgångsklasser läsåret 2003/04 som planerade att börja läsa på högskolan inom de tre närmaste åren. Fördelning på program och kön. Procent.

Program		Uppläggnings av högskolestudierna			Vet ej
		Ett fast program som leder till en examen	Fristående kurser leder till en examen	Fristående kurser som inte leder till en examen	
Samtliga program	Totalt	63	13	2	23
	Kvinnor	61	14	2	22
	Män	64	11	2	23
Naturvetenskapsprogrammet	Totalt	77	6	1	16
	Kvinnor	78	6	2	14
	Män	75	6	1	17
Samhällsvetenskapsprogrammet	Totalt	61	11	2	25
	Kvinnor	63	11	3	24
	Män	57	13	2	28
Teknikprogrammet	Totalt	71	6	1	20
	Kvinnor	69	11	3	16
	Män	71	6	1	21
Övriga program	Totalt	54	18	2	25
	Kvinnor	52	20	2	25
	Män	58	14	3	24

Längden på högskoleutbildning

En av fem i gymnasieskolans avgångsklasser läsåret 2003/04, som planerar att börja läsa på högskolan, tänker studera i mer än fyra år, medan endast en av tio tänker läsa mindre än tre år. Det är ingen större skillnad jämfört med tidigare år.

Det är framförallt eleverna på naturvetenskapsprogrammet som vill att läsa en lång högskoleutbildning. 39 procent av dem tänker studera mer än fyra år. Lägst var andelen bland eleverna på samhällsvetenskapsprogrammet och övriga program. Inom dessa program planerar 15 procent att läsa en högskoleutbildning på mer än fyra år. En trolig förklaring till att eleverna på naturvetenskapsprogrammet tänker läsa längre på högskolan än de övriga eleverna är att de i större utsträckning planerar att läsa till t.ex. civilingenjör, läkare, veterinär eller tandläkare.

Avsedd längd på högskolestudierna för elever i gymnasieskolans avgångsklasser läsåret 2003/04 som planerade att börja läsa på högskolan inom de tre närmaste åren. Fördelning på program och kön. Procent.

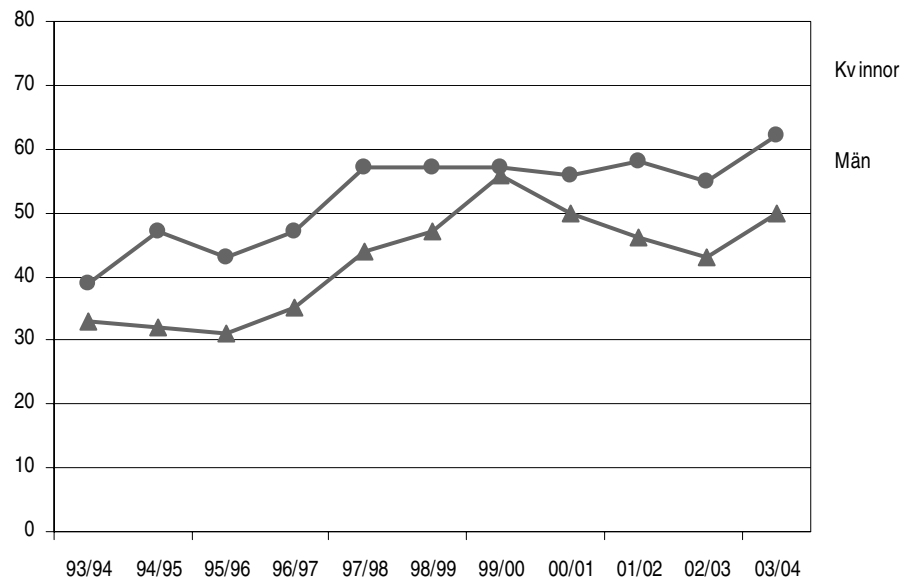
Program		Avsedd längd på studierna			
		Mindre än 3 år	3-4 år	Mer än 4 år	Vet ej
Samtliga program	Totalt	11	48	20	20
	Kvinnor	11	51	20	18
	Män	11	46	21	23
Naturvetenskapsprogrammet	Totalt	2	37	39	23
	Kvinnor	2	34	41	23
	Män	2	39	37	22
Samhällsvetenskapsprogrammet	Totalt	7	58	15	21
	Kvinnor	5	60	16	19
	Män	11	53	13	24
Teknikprogrammet	Totalt	8	50	20	22
	Kvinnor	8	52	21	19
	Män	8	50	19	22
Övriga program	Totalt	20	46	15	19
	Kvinnor	21	49	15	16
	Män	18	43	16	23

Stort intresse för utlandsstudier

Mer än hälften av eleverna i gymnasieskolans avgångsklasser läsåret 2003/04, som planerar att börja studera på högskolan, uppger att de är intresserade av att förlägga en del av utbildningen utomlands. Kvinnorna (62%) är mer intresserade av att studera utomlands än männen (50%). Intresset för att genomföra delar av sin högskoleutbildning utomlands har ända sedan undersökningens början (1993/94) varit större hos kvinnorna än hos männen. För fyra år sedan var dock skillnaden mellan könen liten. Sedan dess har intresset för utlandsstudier ökat med fem procentenheter bland kvinnorna, medan det har minskat med sex procentenheter för männen.

Intresset att genomföra en del av studierna utomlands är störst bland eleverna på samhällsvetenskapsprogrammet. Drygt sex av tio är intresserade av att studera utomlands. Motsvarande andel bland eleverna på teknikprogrammet är bara fyra av tio. Det är även inom detta program som det var störst skillnad mellan könen. För mer information; se tabell 9 i tabelldelen.

Intresse för att genomföra en del av studierna utomlands bland elever i gymnasieskolans avgångsklasser läsåren 1993/94-2003/04 som planerade att börja läsa på högskolan inom de tre närmaste åren. Fördelning på kön. Procent.



Läsa på högskolan på distans

En tredjedel av eleverna i gymnasieskolans avgångsklasser läsåret 2003/04, som planerar att börja studera på högskolan, kan tänka sig att läsa på högskolan på distans. Andelen som inte kan tänka sig att läsa på distans är något högre, nästan fyra av tio är inte intresserade av distansutbildningar.

Det är ingen större skillnad mellan könen i fråga om intresset för distansutbildningar. Sett till de olika programmen är eleverna på naturvetenskapsprogrammet mer negativt inställda till distansutbildningar än de övriga. 46 procent uppger att de inte är intresserade att läsa på högskolan på distans.

Det bör påpekas att andelen som är osäkra huruvida de kan tänka sig att läsa distansutbildning eller inte är stor. En tredjedel av alla elever i gymnasieskolans avgångsklasser läsåret 2003/04 vet inte ifall de vill läsa på högskolan på distans.

Intresse för att läsa på högskolan på distans bland elever i gymnasieskolans avgångsklasser läsåret 2003/04 som planerade att börja läsa på högskolan inom de tre närmaste åren. Fördelning på kön. Procent.

Program		Intresse för att läsa på högskola på distans		
		Ja	Nej	Vet inte
Samtliga program	Totalt	31	37	31
	Kvinnor	32	35	32
	Män	30	39	30
Naturvetenskapsprogrammet	Totalt	26	46	28
	Kvinnor	25	44	31
	Män	27	47	26
Samhällsvetenskapsprogrammet	Totalt	33	35	31
	Kvinnor	33	36	30
	Män	32	33	33
Teknikprogrammet	Totalt	28	36	35
	Kvinnor	34	38	25
	Män	28	36	36
Övriga program	Totalt	34	34	32
	Kvinnor	35	31	34
	Män	32	38	28

Tillströmning till högskolan

Steget från att under gymnasietiden vara intresserad av att påbörja en högre utbildning till att verkligen börja studera vid högskolan inom en treårsperiod är ganska långt. Ungdomar som kommer direkt från gymnasieskolan, den så kallade direktövergången, utgör endast en del av dem som varje år för första gången börjar studera vid högskolan. En annan väg till högskolan för högskolenybörjarna kan exempelvis vara att gå via kommunal vuxenutbildning.

Första steget mot att börja läsa på högskolan är att söka till en viss utbildning eller kurs. Med sökande avses här personer som söker högskoleutbildning en viss termin.

Andra steget är att bli antagen. Studerande som efter en antagningsomgång erbjuds plats på visst sökalternativ (program eller kurs) betraktas som antagna. Många antagna påbörjar aldrig utbildningen de erbjuds plats på. Högskolorna kan även anta studerande direkt vid den lokala reservantagningen.

Det sista steget för att kunna börja läsa på högskolan är att registrera sig.

Faktorer som påverkar övergången

Övergången från gymnasieskolan till högskolan varierar över tiden. Faktorer som påverkar övergången kan hänföras både till förändringar av antalet gymnasieelever, förändringar i högskolan och förändringar i omvärlden.

Avgångskullarnas storlek och hur fördelningen av avgångna mellan gymnasieprogrammen påverkar övergångsantalet och övergångsfrekvensen.

Övergången påverkas dessutom av förändringar i högskolan liksom av organisatoriska förändringar i gymnasieskolan. Förändringar av antagningsregler som gynnar eller missgynnar ungdomar som kommer direkt från gymnasieskolan och förändringar av antalet högskoleplatser påverkar hur många som fortsätter med högskolestudier från gymnasieavgången.

En ytterligare faktor som påverkar övergången är förändringar i omvärlden. I ett försämrat arbetsmarknadsläge är det sannolikt att fler ungdomar väljer studier framför arbetslöshet. Större konkurrens om arbetstillfällena ökar incitamenten till att skaffa sig en högre utbildning.

Övergång från gymnasieskola till högskola

Följande avsnitt grundar sig på registerstatistik över övergångsfrekvensen till högskolan för avgångna från gymnasieskolan.

Förändringar i gymnasieskolan

Under åren 1992 till 1995 reformerades gymnasieskolan. De tidigare 2-åriga teoretiska och yrkesförberedande linjerna upphörde och gymnasieskolan organiserades i 16 nationella program. Alla program blev treåriga och innehåller en lika stor andel kärnämnen, som ger grundläggande behörighet till högskolestudier, oavsett om programmet är studieförberedande eller yrkesförberedande.

Under läsåret 1994/95 skedde en nedgång i antalet avgångna från de tidigare 2-åriga utbildningarna. Samtidigt ökade antalet elever på det som tidigare kallades 3-åriga yrkesförberedande linjer och numera kallas övriga nationella program. Det som tidigare i redovisningen kallades för studieförberedande linjer kommer i fortsättningen att benämnas NV, SP och IB program (Naturvetenskapligt program, Samhällsvetenskapligt program och International Baccalaureate).

Ytterligare en typ av program i gymnasieskolan är de specialutformade programmen. Eleven kan här skraddarsy sin utbildning genom att kombinera delar från de nationella programmen. Alla kärnämnen måste ingå och utbildningen blir därmed likvärdig med de nationella programmen.

De individuella programmen inrättades läsåret 1994/95. Dessa program skall utformas efter den enskilde elevens behov och förutsättningar. Kommunen är skyldig att erbjuda utbildning på individuella program till elever som inte antagits på nationella program eller som avbrutit en påbörjad utbildning. Syftet är att eleverna så småningom ska kunna gå över till ett nationellt program

Antal elever som avslutade en gymnasieutbildning under perioden 1994/95–2001/02.

Linje/programgrupp	Läsår							
	94/95	95/96	96/97	97/98	98/99	99/00	00/01	01/02
Samtliga linjer/program	67 900	84 400	78 000	79 100	75 800	77 900	72 400	73 400
3-åriga studieförb. linjer/ NV, SP, IB program	44 800	42 400	37 900	38 900	37 400	36 800	33 300	30 800
2-åriga teoretiska linjer	700
2-åriga yrkesförb. linjer	3 300	100
3-åriga yrkesförb. linjer/ Övriga nationella program	18 900	40 900	37 500	36 100	32 100	31 700	27 000	28 200
Specialutformade program	100	800	1 900	3 700	5 900	8 800	11 800	13 900
Individuella program	100	200	700	500	400	600	300	500

Störst övergång två till tre år efter avslutad gymnasieskola

Övergången sker i störst utsträckning de två till tre första åren efter avslutad gymnasieskola. I början av 1990-talet hade ca 40 procent av de avgångna från gymnasieskolan påbörjat högskolestudier inom fem år. Bland årskullarna som slutade gymnasieskolan 10 år senare, i slutet av 1990-talet, hade mer än 40 procent påbörjat högskolestudier redan inom tre år.

På längre sikt avstannar ökningen i övergångsfrekvens betydligt. Sju år och mer efter avslutad gymnasieskola påbörjar endast ett fåtal högskolestudier och övergångsfrekvensen ökar bara med någon procentenhet per år. För mer information se tabell 11 i tabellbilagan.

Övergångsfrekvens till högskolan inom 1-10 år för avgångna från gymnasieskolan 1990/91–2001/02. Procent

Avgångsår	1 år	2 år	3 år	4 år	5 år	6 år	7 år	8 år	9 år	10 år
90/91	16	26	32	36	39	41	43	44	46	47
91/92	17	28	34	37	40	42	44	45	47	48
92/93	18	29	35	39	42	44	45	47	48	49
93/94	18	30	37	41	44	46	48	49	50	.
94/95	22	37	45	50	53	55	57	58	.	.
95/96	17	30	37	41	44	47	49	.	.	.
96/97	16	30	38	43	47	49
97/98	17	31	40	45	49
98/99	17	33	43	48
99/00	17	33	43
00/01	18	36
01/02	18

Den stora ökningen av direktövergången mellan avgångskullarna 1993/94 och 1994/95 hängde samman med en organisatorisk förändring av gymnasieskolan. De tidigare 2-åriga teoretiska och yrkesförberedande linjerna upphörde och alla program blev treåriga. Det blev därför en nedgång i antalet avgångna från dessa tidigare korta utbildningar under 1994/95. Elever som gick på studieförberedande linjer/program blev då överrepresenterade i avgångskullen, vilket medförde en ökning av andelen övergångar.

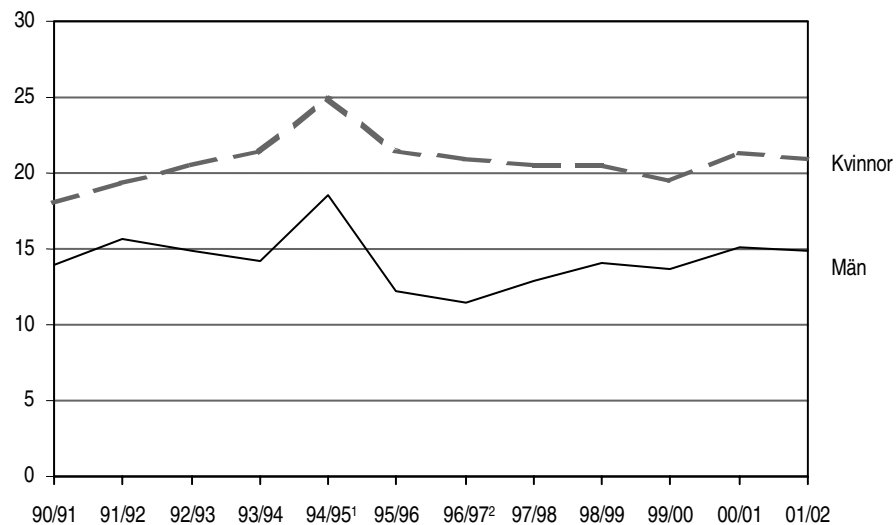
Inte heller läsåret 1996/97 är direkt jämförbart med tidigare år då detta var det första året som elever avgick från den 3-åriga kursutformade gymnasieskolan med slutbetyg (bokstavs-betyg). Från och med detta år redovisas i princip endast elever som uppnått 90 procent av timplanens garanterade poängtal.

Knappt en femtedel gick direkt från gymnasiet till högskolan

För avgångna under läsåret 2001/02 uppgick direktövergången, dvs. andelen som påbörjat högskoleutbildning inom ett år från avslutad gymnasieskola, till 18 procent. Det är samma som föregående läsår.

Skillnaden mellan kvinnors och mäns direktövergång har ökat något de senaste tio åren. I början av 1990-talet hade kvinnor fyra procentenheter högre direktövergång än män. För de avgångna 2001/02 var skillnaden sex procentenheter, kvinnor hade en övergångsfrekvens på 21 procent medan män hade en övergångsfrekvens på 15 procent. Denna skillnad är oförändrad jämfört med föregående läsår.

Övergångsfrekvens till högskolan inom 1 år för avgångna från gymnasieskolan 1990/91-2001/02. Fördelning på kön. Procent



¹ Den stora ökningen av övergångsfrekvensen 1994/95 hängde samman med en organisatorisk förändring av gymnasieskolan.

² Övergångsfrekvensen för 1996/97 är inte direkt jämförbar med tidigare år p.g.a. det nya systemet med bokstavsbedömning.

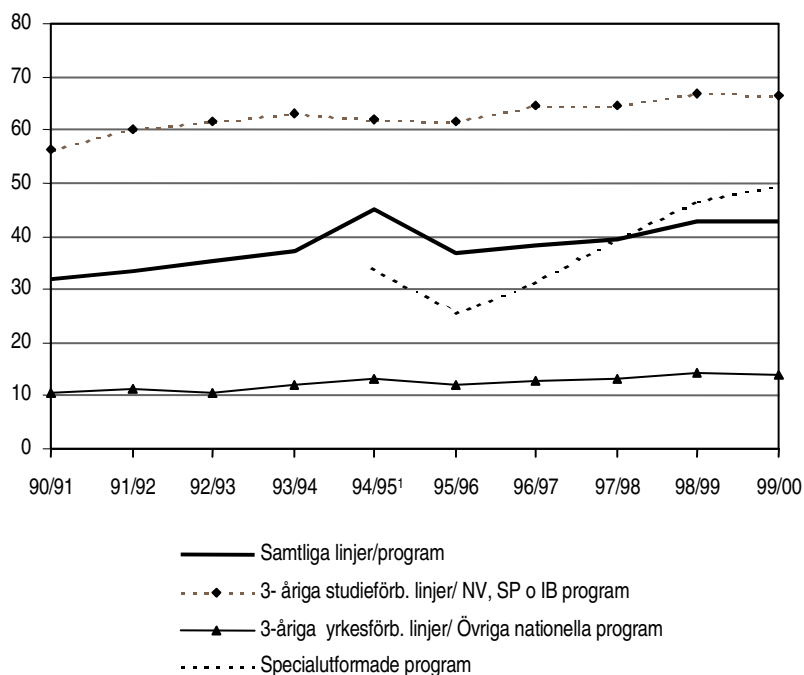
Övergångsfrekvens inom tre år

Övergångsfrekvensen inom tre år oförändrad

För avgångna 1999/00 var kvinnornas övergångsfrekvens 48 procent, att jämföra med männens 37 procent. Denna skillnad var oförändrad jämfört med det föregående läsåret.

Övergångsfrekvensen inom tre år från gymnasieskolan till högskolan ökade för avgångskullarna 1990/91–1999/00 från 32 till 43 procent. Den ökade övergångsfrekvensen kan till stor del hänföras till de 3-åriga studieförberedande utbildningarna/ NV, SP, och IB programmen som ökat från 56 till 66 procent.

Övergångsfrekvens till högskolan inom tre år för avgångna från gymnasieskolans linjer/program 1990/91–1999/00. Procent



¹ Den stora ökningen av övergångsfrekvensen 94/95 hängde samman med en organisatorisk förändring av gymnasieskolan.

För avgångna 1999/00 var kvinnornas övergångsfrekvens 48 procent, att jämföra med männens 37 procent. Denna skillnad var oförändrad jämfört med det föregående läsåret. För avgångna från de studieförberedande programmen/NV, SP och IB programmen var det en betydligt lägre skillnad mellan kvinnor och mäns övergångsfrekvens, 68 procent av kvinnorna mot 65 procent av männen.

Övergångsfrekvensen inom tre år från de 3-åriga yrkesförberedande utbildningarna/övriga nationella program ligger relativt stabilt. Under perioden 1990/91–1999/00 ökade andelen från 11 till 14 procent. Kvinnorna har en betydligt högre övergångsfrekvens än männen från dessa program. Kvinnornas övergång var 20 procent bland avgångna 1999/00, medan motsvarande andel för männen låg på 8 procent. Det fanns stora skillnader mellan kvinnors och mäns val av program inom gruppen yrkesförberedande gymnasieutbildning/ övriga nationella program, som delvis kan förklara skillnaden i övergångsfrekvens mellan könen.

Övergångsfrekvensen från de specialutformade programmen ökade läsåret 1999/00 jämfört med föregående läsår från 47 procent till 50 procent. Även inom denna gruppen av program var det stor skillnad mellan kvinnors och mäns övergångsfrekvens. Av de avgångna kvinnorna övergick 55 procent till högskolestudier mot 45 procent av männen.

Syftet med de individuella programmen är att eleven så småningom skall gå över till ett nationellt program och det är anledningen till att övergångsfrekvensen från detta program endast ligger kring en procent. För mer information se tabell 12 i tabellbilagan.

Övergångsfrekvens till högskolan inom tre år för avgångna från gymnasieskolan 1990/91–1999/00, fördelade efter typ av linje/program och kön. Procent

Linje/programgrupp	90/91	91/92	92/93	93/94	94/95 ¹	95/96	96/97	97/98	98/99	99/00
Kvinnor										
Samtliga linjer/program	35	38	39	42	48	42	43	45	48	48
3-åriga studieförb. linjer/ NV, SP, IB program	56	61	63	62	62	64	66	67	68	68
2-åriga teoretiska linjer	26	27	23	20	14	12
2-åriga yrkesförb. linjer	11	12	11	10	7	1
3-åriga yrkesförb. linjer/ Övriga nationella program	18	19	17	19	19	18	18	19	21	20
Specialutformade program	38	29	36	44	54	55
Män										
Samtliga linjer/program	29	30	31	32	42	32	34	35	37	37
3-åriga studieförb. linjer/ NV, SP, IB program	57	60	61	64	61	59	63	62	65	65
2-åriga teoretiska linjer	15	15	12	11	10	4
2-åriga yrkesförb. linjer	4	4	4	3	3	0
3-åriga yrkesförb. linjer/ Övriga nationella program	5	6	6	6	6	7	7	8	8	8
Specialutformade program	23	21	26	35	40	45

¹ Den stora ökningen av övergångsfrekvensen 1994/95 hänger samman med en organisatorisk förändring av gymnasieskolan.

Stora skillnader i övergångsfrekvens mellan olika program

Av de enskilda utbildningarna var övergångsfrekvensen högst, 81 procent, på naturvetenskaplig gren vid NV-programmet. Lägst övergångsfrekvens bland NV, SP och IB programmen, 50 procent, hade avgångna från SP-programmets ekonomiska gren. För programmet International Baccalaurate var övergångsfrekvensen bland de avgångna 64 procent.

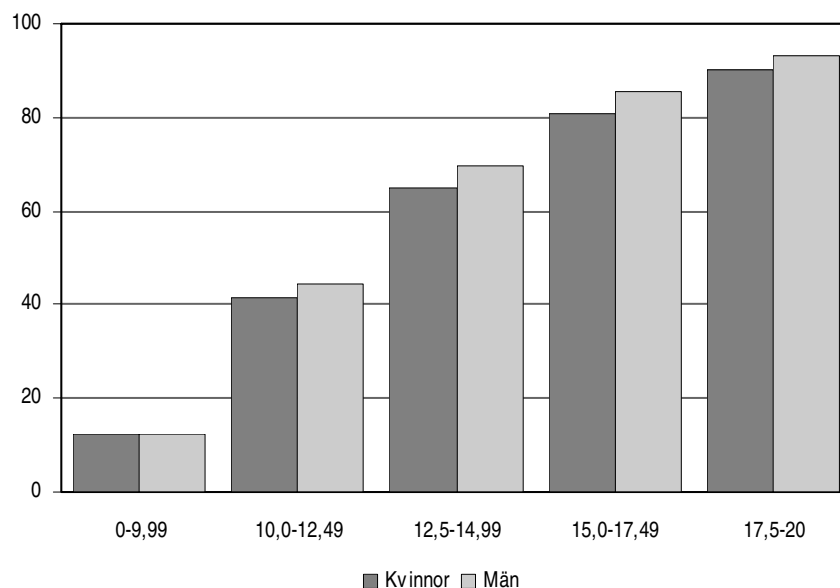
Bland övriga nationella program var övergångsfrekvensen högst för det estetiska programmet, 34 procent. Även medieprogrammet och omvårdnadsprogrammet hade relativt höga övergångsfrekvenser, kring 25 procent. Lägst övergångsfrekvens hade fordonsprogrammet och byggprogrammet med en procent. För mer information se tabell 12 i tabellbilagan.

Betyg och övergångsfrekvens

Övergångsfrekvensen till högskolan inom tre år för avgångna från gymnasieskolans program 1999/00 redovisas här efter betygspoäng. Avgångna gymnasieelever betygsätts efter betygsskalan som består av nivåerna godkänt (G), väl godkänt (VG) och mycket väl godkänt (MVG). Dessa har i diagrammet och tablån översatts till betygspoäng och indelats i betygsgrupper. G motsvarar 10 poäng, VG motsvarar 15 poäng och MVG motsvarar 20 poäng.

Det fanns ett starkt samband mellan betygsgrupp och övergångsfrekvens. I betygsgruppen som hade ett snitt på 10,0-12,49 hade kvinnorna en övergångsfrekvens på 41 procent och männen 44 procent. I den högsta betygsgruppen hade kvinnorna en övergångsfrekvens på 90 procent och männen 93 procent. I samtliga betygsgrupper utom den lägsta hade männen högre övergångsfrekvens än kvinnorna. Detta trots att kvinnorna totalt sett hade en högre övergångsfrekvens. Anledningen är att kvinnor i genomsnitt har högre betyg än män och därmed är fler i de högre betygsgrupperna som har en hög övergångsfrekvens.

Övergångsfrekvens till högskolan inom tre år i olika betygsgrupper för avgångna från gymnasieskolans NV, SP och IB program 1999/00. Procent



Utbildningsinriktning

Av de som påbörjade högskolestudier inom tre år efter avgången gymnasieskola var utbildningsinriktningar till civilingenjör och lärare de vanligaste bland samtliga avgångna.

Av de som påbörjade högskolestudier efter omvårdnadsprogrammet började mer än hälften en sjuksköterskeutbildning. Från NV-programmets naturvetenskapliga och tekniska grenar var övergången stor till civilingenjörsutbildningar.

För mer information om utbildningsinriktningar se SCB: s hemsida: www.scb.se.

Några av de vanligaste utbildningsinriktningarna bland avgångna från gymnasieskolan 1999/00 som påbörjat högskolestudier inom tre år. Fördelning på vissa program. Procent

Program	Utbildningsinriktningar						Totalt
	Civil-ingenjör	Ingenjör	Läro- utbild- ningar	Sjukskö- terska	Jurist	Övriga	
Samtliga program	15	9	11	4	2	59	100
NV-pgm, gren naturvet.	27	9	6	3	2	52	100
gren teknik	43	32	2	0	0	22	100
SP-pgm, gren ekonomisk	1	3	10	3	3	80	100
gren humanistisk	0	1	16	4	4	74	100
gren samhällsvet.	1	1	18	5	5	70	100
Estetiska programmet	0	1	22	3	1	73	100
Medieprogrammet	1	1	12	2	1	83	100
Omvårdnadsprogrammet	0	1	10	58	1	31	100

Hög övergång från NV-programmet oavsett betygspoäng

Bland de enskilda programmen hade NV:s naturvetenskapliga och tekniska grenar höga övergångsfrekvenser oavsett betygsgrupp. Speciellt i de lägre betygsgrupperna var övergångsfrekvensen betydligt högre än för andra program.

I den högsta betygsgruppen hade kvinnor den högsta övergångsfrekvensen från den tekniska grenen på NV-programmet medan män hade den högsta övergångsfrekvensen från den samhällsvetenskapliga grenen på SP-programmet. Det är betydligt färre kvinnor än män som går den tekniska grenen på NV-programmet och för den samhällsvetenskapliga grenen på SP-programmet är förhållandet det motsatta.

Övergångsfrekvens till högskolan inom tre år i olika betygsgrupper för avgångna från gymnasieskolan 1999/00 fördelat på kön. Procent

Programgrupp ¹	Kvinnor					Män				
	Betygsgrupp					Betygsgrupp				
	-9,99	10,0-12,49	12,5-14,99	15,0-17,49	17,5-20,0	-9,99	10,0-12,49	12,5-14,99	15,0-17,49	17,5-20,0
Samtliga program	5	24	47	69	85	4	20	44	70	89
NV, SP och IB program	12	41	65	81	90	12	44	70	85	93
NV-pgm, gren naturvet.	31	59	78	86	92	22	58	80	88	94
gren teknik	39	62	84	87	98	19	61	81	92	96
gren lokal	27	51	69	92	88	12	48	73	87	92
SP-pgm, gren humanistisk	8	34	52	73	85	6	29	54	77	86
gren samhällsvet.	13	41	56	73	87	7	44	65	88	98
gren ekonomisk	10	39	65	80	89	11	35	60	78	85
gren lokal	3	34	61	79	90	1	31	50	75	87
Övriga nationella program	2	8	22	41	59	1	5	13	27	46
Specialutformade program	12	31	54	74	84	6	26	49	74	87
Individuella program	1	13	0	0	0	0

¹ Endast betygsgrupper med minst 10 avgångna kvinnor respektive män särredovisas. Grupper med färre än 10 avgångna markeras ”..”.

Från de övriga nationella programmen hade kvinnor en högre övergångsfrekvens än män oavsett betygsgrupp. Skillnaderna kan till viss del förklaras med att kvinnor och män väljer olika utbildningar inom gruppen övriga nationella program.

Övergångsfrekvens per län

Uppsala län hade högst övergångsfrekvens

Skillnaden i övergångsfrekvens var relativt stor mellan olika län. Högst övergångsfrekvens inom tre år, 49 procent, hade avgångna från Uppsala län. Därefter följde avgångna från Västernorrlands och Blekinge län med en övergångsfrekvens på 47 procent. Avgångna från Gotlands län och Jämtlands län hade lägst övergångsfrekvens med 30 respektive 31 procent. I Gävleborgs län och Södermanlands län var övergångsfrekvensen 37 procent. Det var endast dessa fyra län som hade en övergångsfrekvens på under 40 procent.

I jämförelse med föregående läsår har inte några större förändringar skett i något län. Störst nedgång i övergångsfrekvensen, fyra procentenheter, fanns bland avgångna i Gotlands län och Västerbottens län. Störst ökning, två procentenheter, fanns bland avgångna i Uppsala län och Stockholms län.

För mer information om övergångsfrekvens per län se tabell 13 i tabellbilagan och SCB: s hemsida: www.scb.se.

Övergångsfrekvens inom tre år för avgångna från gymnasieskolan 1999/00 uppdelat på län och i riket totalt. Procent

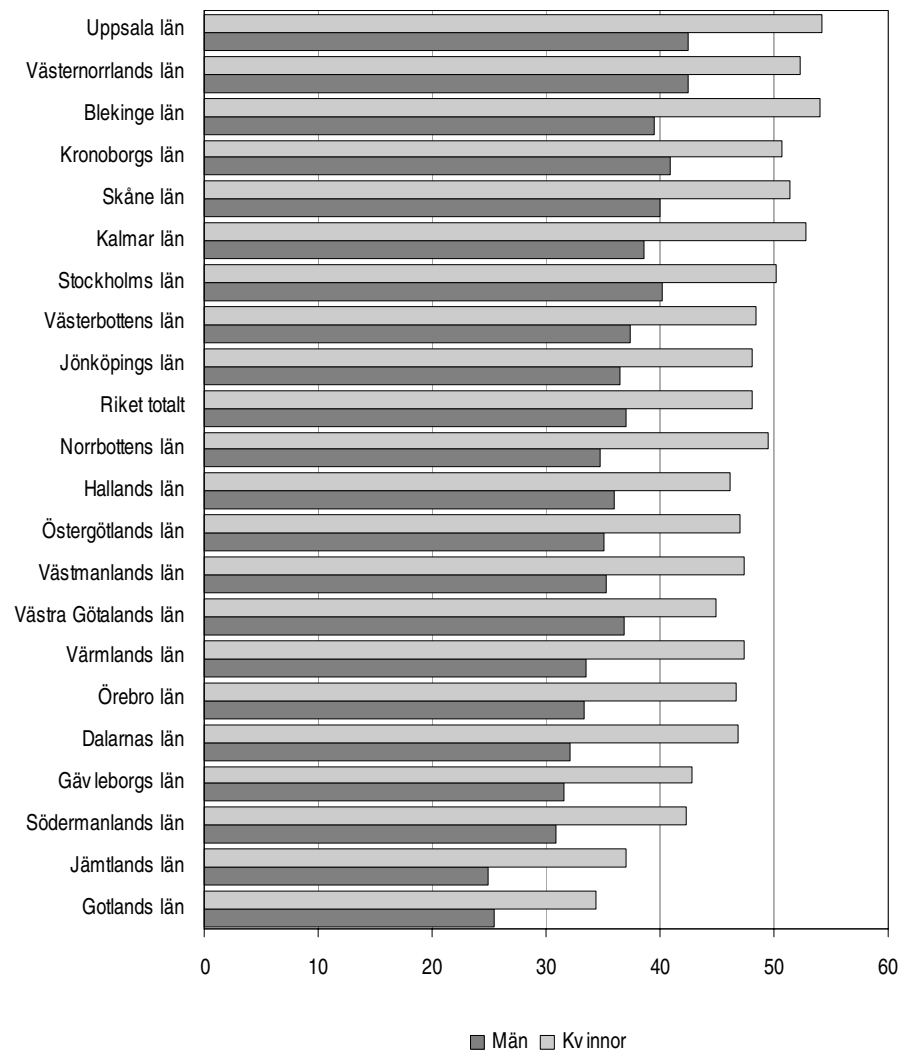
Län	1999/00	Förändring i % i jämförelse med föregående läsår
Uppsala län	49	2
Västernorrlands län	47	-1
Blekinge län	47	-3
Kronobergs län	46	0
Skåne län	46	1
Kalmar län	46	-2
Stockholms län	45	2
Västerbottens län	43	-4
Jönköpings län	43	1
Riket totalt	43	0
Norrbottnens län	42	-3
Hallands län	41	1
Östergötlands län	41	1
Västmanlands län	41	0
Västra Götalands län	41	0
Värmlands län	40	0
Örebro län	40	-1
Dalarnas län	40	-1
Gävleborgs län	37	-1
Södermanlands län	37	-3
Jämtlands län	31	-1
Gotlands län	30	-4

Kvinnor hade en högre övergångsfrekvens i samtliga län

Kvinnor hade en högre övergångsfrekvens inom tre år än män i samtliga län. Störst skillnad mellan kvinnor och män fanns i Dalarnas, Blekinge och Norrbottens län, där det skiljde 15 procentenheter mellan kvinnors och mäns övergångsfrekvens.

Lägst skillnad fanns i Västra Götalands län, där skiljde det åtta procentenheter mellan kvinnors och mäns övergångsfrekvens. För mer information om övergångsfrekvens per län se tabell 13 i tabellbilagan och SCB: s hemsida: www.scb.se.

Övergångsfrekvens inom tre år för avgångna från gymnasieskolan 1999/00 uppdelat på kön, län och i riket totalt. Procent

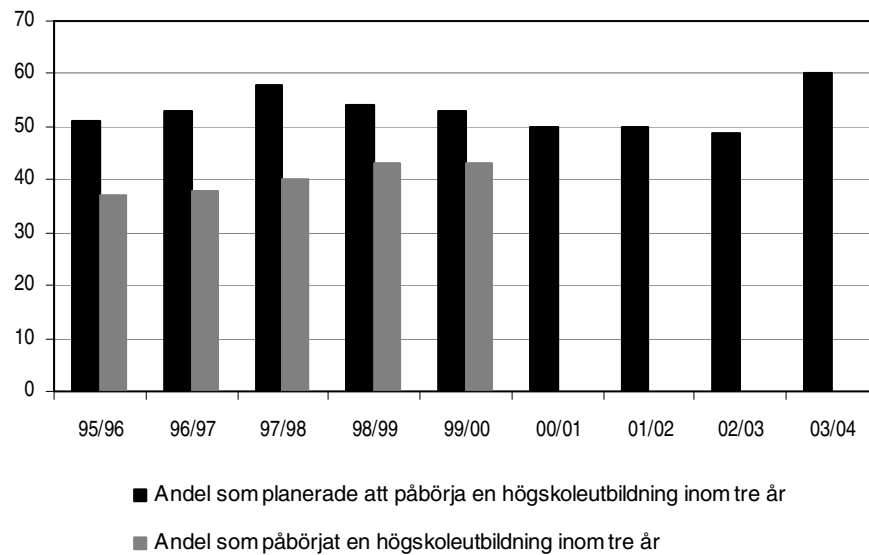


Studieintresse och övergång

Andelen elever i gymnasieskolans avgångsklasser läsåren 1995/96–2003/04 som planerade att påbörja en högre utbildning inom de närmaste tre åren har pendlat mellan 49 och 54 procent. Undantagen är läsåren 1997/98 och 2003/04 då andelarna var 58 procent respektive 60 procent¹.

När man studerar övergångsfrekvensen till högskolan kan man konstatera att en del av eleverna som planerade att börja läsa på högskolan i själva verket inte gjorde det. Andelen som påbörjade en högre utbildning har varit kring 40 procent. Det innebär att ett stort antal elever i gymnasieskolans avgångsklasser inte fullföljer sina studieplaner inom tre år.

Andel av eleverna i gymnasieskolans avgångsklasser 1995/96–2003/04 som planerade att börja läsa på högskolan inom tre år samt övergångsfrekvensen inom tre år. Procent.



¹ Noterbart är att ökningen i andelen studieintresserade gymnasieelever mellan läsåren 2002/03 och 2003/04 inte är en reell ökning. Anledningen till detta är att frågan förändrades till läsåret 2003/04. Det visade sig att nästintill all ökning i studieintresset kunde hänföras till förändringen i frågekonstruktionen. För mer information; läs avsnittet "förändringar till årets undersökning".

Tabeller

Teckenförklaring

Explanation of symbols

–	Noll	Zero
0	Mindre än 0,5	Less than 0.5
0,0	Mindre än 0,05	Less than 0.05
..	Uppgift inte tillgänglig eller för osäker för att anges	Data not available
.	Uppgift kan inte förekomma	Not applicable
*	Preliminär uppgift	Provisional figure

1a. Elever i gymnasieskolans avgångsklasser läsåret 2003/04. Planer på att börja läsa på högskolan inom tre år. Fördelning på program och kön. Punktskattningar och 95-procentiga konfidensintervall. Procent.

1a. Upper secondary school pupils in the final year 2003/04. Plans to enter university or university college education within three years after graduation. Distribution by programmes and sex. Points estimators and 95 per cent confidence intervals. Per cent.

Program		Planer på att börja läsa på universitet/högskola						Totalt antal
		Ja		Nej		Vet inte		
Samtliga program	Totalt	60	± 3	23	± 2	17	± 2	93 573
	Kvinnor	69	± 4	19	± 3	12	± 3	46 089
	Män	52	± 4	27	± 4	21	± 4	47 484
Barn- och fritidsprogrammet	Totalt	57	± 16	21	± 14	22	± 15	3 871
Byggprogrammet	Totalt	12	± 13	66	± 19	22	± 17	2 862
Elprogrammet	Totalt	33	± 17	38	± 17	29	± 16	4 294
Energiprogrammet	Totalt	52	± 46	29	± 32	19	± 32	565
Estetiska programmet	Totalt	66	± 14	18	± 12	15	± 10	4 940
Fordonsprogrammet	Totalt	15	± 16	68	± 20	17	± 15	3 297
Fristående skolor	Totalt	69	± 11	17	± 8	14	± 8	7 721
Handels- och administrationsprogrammet	Totalt	46	± 16	43	± 15	12	± 7	4 279
Hantverksprogrammet	Totalt	32	± 23	52	± 23	16	± 16	1 574
Hotell- och restaurangprogrammet	Totalt	23	± 15	48	± 18	29	± 15	4 317
Industriprogrammet	Totalt	16	± 21	51	± 26	33	± 24	1 683
International baccalaureate	Totalt	100	± 0	0	± 0	0	± 0	712
Livsmedelsprogrammet	Totalt	0	± 0	23	± 39	77	± 39	428
Medieprogrammet	Totalt	55	± 18	20	± 15	25	± 16	3 770
Naturbruksprogrammet	Totalt	44	± 24	34	± 23	22	± 22	1 966
Naturvetenskapsprogrammet	Totalt	87	± 4	4	± 2	9	± 3	12 534
	Kvinnor	89	± 4	6	± 3	5	± 3	5 661
	Män	85	± 6	3	± 3	12	± 5	6 873
Omvårdnadsprogrammet	Totalt	46	± 21	48	± 21	6	± 8	2 720
Samhällsvetenskapsprogrammet	Totalt	76	± 5	10	± 3	14	± 4	23 466
	Kvinnor	80	± 6	9	± 4	11	± 4	14 733
	Män	69	± 8	11	± 5	20	± 8	8 733
Specialutformat program	Totalt	54	± 19	37	± 18	9	± 12	2 248
Teknikprogrammet	Totalt	69	± 6	9	± 4	21	± 6	6 326
	Kvinnor	78	± 7	11	± 5	11	± 5	703
	Män	68	± 7	9	± 5	23	± 6	5 623

1b. Elever i gymnasieskolans avgångsklasser läsåret 2003/04. Planer på att börja läsa på högskolan inom tre år. Fördelning på riksområde och kön. Punktskattningar och 95-procentiga konfidensintervall. Procent.

1b. Upper secondary school pupils in the final year 2003/04. Plans to enter university or university college education within three years after graduation. Distribution by provinces and sex. Point estimators and 95 per cent confidence intervals. Per cent.

Riksområde		Planer på att börja läsa på universitet/högskola						Totalt antal
		Ja		Nej		Vet inte		
Hela riket	Totalt	60	± 3	23	± 2	17	± 2	93 573
	Kvinnor	69	± 4	19	± 3	12	± 3	46 089
	Män	52	± 4	27	± 4	21	± 4	47 484
Stockholms län	Totalt	65	± 7	17	± 6	19	± 6	16 688
	Kvinnor	70	± 10	18	± 9	12	± 7	8 323
	Män	60	± 11	15	± 8	25	± 10	8 365
Östra Mellansverige	Totalt	58	± 7	24	± 7	18	± 6	16 056
	Kvinnor	66	± 10	18	± 8	16	± 8	7 901
	Män	51	± 10	29	± 10	19	± 10	8 155
Småland med öarna	Totalt	60	± 7	23	± 7	18	± 6	9 035
	Kvinnor	75	± 10	13	± 8	13	± 8	4 511
	Män	45	± 10	32	± 11	23	± 10	4 524
Sydsverige	Totalt	68	± 7	20	± 7	12	± 6	13 571
	Kvinnor	78	± 10	15	± 9	7	± 6	6 767
	Män	58	± 11	24	± 11	18	± 10	6 804
Västsvrige	Totalt	63	± 7	24	± 7	13	± 5	19 189
	Kvinnor	70	± 10	22	± 10	9	± 7	9 553
	Män	56	± 11	27	± 11	17	± 9	9 636
Norra Mellansverige	Totalt	50	± 6	29	± 6	20	± 6	9 117
	Kvinnor	63	± 9	21	± 8	16	± 7	4 351
	Män	39	± 7	37	± 9	24	± 9	4 766
Mellersta Norrland	Totalt	51	± 5	29	± 5	20	± 4	4 141
	Kvinnor	63	± 7	23	± 6	14	± 5	1 959
	Män	41	± 7	34	± 7	25	± 6	2 182
Övre Norrland	Totalt	49	± 8	30	± 8	20	± 7	5 776
	Kvinnor	53	± 11	29	± 11	18	± 9	2 724
	Män	45	± 11	32	± 12	23	± 10	3 052

Riksområden:

Stockholms län: Stockholms län

Östra Mellansverige: Uppsala län, Södermanlands län, Östergötlands län, Örebro län och Västmanlands län

Småland med öarna: Jönköpings län, Kronobergs län, Kalmar län och Gotlands län

Sydsverige: Blekinge län och Skåne län

Västsvrige: Hallands län och Västra Götalands län

Norra Mellansverige: Värmlands län, Dalarnas län och Gävleborgs län

Mellersta Norrland: Västernorrlands län och Jämtlands län

Övre Norrland: Västerbottens län och Norrbottens län

2. Elever i gymnasieskolans avgångsklasser läsåret 2003/04 som inte planerar att läsa på högskolan. Anledningar till att inte läsa på högskolan. Fördelning på program och kön. Punktskattningar och 95-procentiga konfidensintervall. Procent.

2. Upper secondary school pupils in the final year 2003/04. Reasons for not continuing to a university or university college education. Distribution by programmes and sex. Point estimators and 95 per cent confidence intervals. Per cent.

Program		Varför är du inte intresserad av att läsa på högskola?							Totalt antal
		Har tillräckligt med utbildning	Tror inte att betygen räcker till	Skoltrött	Vill arbeta	Ska gå annan utbildning	Ska gå polis/krigs-högskola	Annan orsak	
Samtliga program	Totalt	7 ± 3	2 ± 1	30 ± 5	41 ± 5	8 ± 3	7 ± 2	5 ± 2	21 634
	Kvinnor	6 ± 3	2 ± 2	40 ± 8	29 ± 7	12 ± 5	6 ± 3	6 ± 3	8 820
	Män	8 ± 4	2 ± 2	24 ± 6	48 ± 6	5 ± 3	8 ± 3	4 ± 2	12 814
Naturvetenskapsprogrammet	Totalt	0 ± 0	0 ± 0	42 ± 18	8 ± 6	11 ± 10	27 ± 17	11 ± 12	558
	Kvinnor	0 ± 0	0 ± 0	48 ± 25	14 ± 14	12 ± 15	16 ± 18	10 ± 15	333
	Män	0 ± 0	0 ± 0	39 ± 25	4 ± 5	11 ± 13	34 ± 24	12 ± 17	225
Samhällsvetenskapsprogrammet	Totalt	0 + 0	7 ± 6	37 ± 12	11 ± 6	6 ± 6	27 ± 10	12 ± 8	2 230
	Kvinnor	0 + 0	5 ± 9	42 ± 19	11 ± 11	9 ± 12	19 ± 14	14 ± 13	1 301
	Män	0 + 0	9 ± 9	33 ± 14	10 ± 8	4 ± 5	35 ± 14	10 ± 9	929
Teknikprogrammet	Totalt	0 ± 0	11 ± 11	30 ± 14	35 ± 16	9 ± 7	15 ± 11	1 ± 1	582
	Kvinnor	0 ± 0	9 ± 14	27 ± 15	23 ± 13	5 ± 5	32 ± 18	4 ± 5	79
	Män	0 ± 0	11 ± 12	30 ± 15	36 ± 17	9 ± 8	14 ± 11	1 ± 1	502
Övriga program	Totalt	9 ± 3	1 ± 1	28 ± 5	46 ± 6	8 ± 3	4 ± 2	4 ± 2	18 264
	Kvinnor	7 ± 4	1 ± 1	39 ± 9	32 ± 8	13 ± 6	4 ± 3	5 ± 4	7 107
	Män	10 ± 4	1 ± 2	22 ± 6	54 ± 7	5 ± 3	4 ± 3	4 ± 3	11 157

3. Elever i gymnasieskolans avgångsklasser läsåret 2003/04 som planerar att läsa på högskolan. Uppläggnig av högskolestudierna. Fördelning på program och kön. Punktskattningar och 95-procentiga konfidensintervall. Procent.

3. Upper secondary school pupils in the final year 2003/04 planning to enter higher education. Curriculum of the university or university college education. Distribution by programmes and sex. Point estimators and 95 per cent confidence intervals. Per cent.

Program		Uppläggnig av högskolestudierna					Totalt antal
		Ett fast program som leder till en examen	Fristående kurser som leder till en examen	Fristående kurser som inte leder till en examen	Vet ej	Ej svar	
Samtliga program	Totalt	63 ± 3	13 ± 2	2 ± 1	23 ± 2	1 ± 0	56 314
	Kvinnor	61 ± 4	14 ± 3	2 ± 1	22 ± 3	1 ± 1	31 702
	Män	64 ± 4	11 ± 3	2 ± 1	23 ± 3	0 ± 0	24 612
Naturvetenskapsprogrammet	Totalt	77 ± 3	6 ± 2	1 ± 1	16 ± 3	0 ± 1	10 877
	Kvinnor	78 ± 4	6 ± 3	2 ± 2	14 ± 4	0 ± 0	5 061
	Män	75 ± 5	6 ± 3	1 ± 1	17 ± 5	1 ± 1	5 816
Samhällsvetenskapsprogrammet	Totalt	61 ± 5	11 ± 3	2 ± 1	25 ± 4	0 ± 0	17 871
	Kvinnor	63 ± 6	11 ± 4	3 ± 2	24 ± 5	0 ± 0	11 851
	Män	57 ± 7	13 ± 5	2 ± 1	28 ± 7	0 ± 0	6 020
Teknikprogrammet	Totalt	71 ± 5	6 ± 3	1 ± 1	20 ± 5	1 ± 1	4 395
	Kvinnor	69 ± 6	11 ± 4	3 ± 2	16 ± 4	3 ± 2	549
	Män	71 ± 6	6 ± 3	1 ± 2	21 ± 6	1 ± 2	3 846
Övriga program	Totalt	54 ± 5	18 ± 4	2 ± 2	25 ± 5	1 ± 1	23 171
	Kvinnor	52 ± 6	20 ± 5	2 ± 2	25 ± 6	1 ± 2	14 240
	Män	58 ± 8	14 ± 6	3 ± 3	24 ± 7	0 ± 0	8 930

4. Elever i gymnasieskolans avgångsklasser läsåret 2003/04 som planerar att läsa på högskolan. Avsedd längd på högskolestudierna. Fördelning på program och kön. Punktskattningar med 95-procentiga konfidensintervall. Procent.

4. Upper secondary school pupils in the final year 2003/04 planning to enter higher education. Designed length of the university or university college education. Distribution by programmes and sex. Point estimators and 95 per cent confidence intervals. Per cent.

Program		Avsedd längd på studierna					Totalt antal
		Mindre än 3 år	3-4 år	Mer än 4 år	Vet ej	Ej svar	
Samtliga program	Totalt	11 ± 2	48 ± 3	20 ± 2	20 ± 2	0 ± 0	56 314
	Kvinnor	11 ± 3	51 ± 4	20 ± 3	18 ± 3	0 ± 0	31 702
	Män	11 ± 3	46 ± 4	21 ± 3	23 ± 3	0 ± 0	24 612
Naturvetenskapsprogrammet	Totalt	2 ± 1	37 ± 4	39 ± 4	23 ± 3	0 ± 0	10 877
	Kvinnor	2 ± 1	34 ± 5	41 ± 5	23 ± 4	0 ± 1	5 061
	Män	2 ± 1	39 ± 6	37 ± 6	22 ± 5	0 ± 0	5 816
Samhällsvetenskapsprogrammet	Totalt	7 ± 2	58 ± 5	15 ± 3	21 ± 4	0 ± 0	17 871
	Kvinnor	5 ± 3	60 ± 6	16 ± 4	19 ± 5	0 ± 0	11 851
	Män	11 ± 5	53 ± 7	13 ± 5	24 ± 6	0 ± 0	6 020
Teknikprogrammet	Totalt	8 ± 3	50 ± 6	20 ± 5	22 ± 5	1 ± 1	4 395
	Kvinnor	8 ± 3	52 ± 6	21 ± 4	19 ± 5	0 ± 0	549
	Män	8 ± 4	50 ± 7	19 ± 5	22 ± 6	1 ± 1	3 846
Övriga program	Totalt	20 ± 4	46 ± 5	15 ± 3	19 ± 4	0 ± 0	23 171
	Kvinnor	21 ± 6	49 ± 6	15 ± 4	16 ± 4	0 ± 0	14 240
	Män	18 ± 7	43 ± 8	16 ± 6	23 ± 7	0 ± 1	8 930

5. Elever i gymnasieskolans avgångsklasser läsåret 2003/04 som planerar att läsa på högskolan. Rätt högskola eller önskad utbildning. Fördelning på program och kön. Punktskattningar med 95-procentiga konfidensintervall. Procent.

5. Upper secondary school pupils in the final year 2003/04 planning to enter higher education. The right college or the preferred education. Distribution by programmes and sex. Point estimators and 95 per cent confidence intervals. Per cent.

Program		Vad är viktigast när du ska söka en högskoleutbildning?				Totalt antal
		Att få komma in på en viss högskola	Att få gå en viss utbildning	Vet inte	Ej svar	
Samtliga program	Totalt	15 ± 2	79 ± 2	6 ± 1	0 ± 0	56 314
	Kvinnor	11 ± 2	83 ± 3	5 ± 2	1 ± 1	31 702
	Män	19 ± 3	74 ± 4	7 ± 2	0 ± 0	24 612
Naturvetenskapsprogrammet	Totalt	17 ± 3	77 ± 4	6 ± 2	0 ± 1	10 877
	Kvinnor	10 ± 3	85 ± 4	4 ± 2	1 ± 1	5 061
	Män	24 ± 5	69 ± 6	7 ± 3	0 ± 0	5 816
Samhällsvetenskapsprogrammet	Totalt	14 ± 3	78 ± 4	7 ± 2	1 ± 1	17 871
	Kvinnor	12 ± 4	82 ± 5	5 ± 3	1 ± 1	11 851
	Män	19 ± 6	70 ± 7	11 ± 5	0 ± 0	6 020
Teknikprogrammet	Totalt	14 ± 4	78 ± 5	8 ± 3	0 ± 0	4 395
	Kvinnor	10 ± 4	81 ± 5	9 ± 3	1 ± 1	549
	Män	15 ± 5	77 ± 6	8 ± 4	0 ± 0	3 846
Övriga program	Totalt	14 ± 4	82 ± 4	4 ± 2	0 ± 0	23 171
	Kvinnor	11 ± 4	84 ± 4	5 ± 2	0 ± 0	14 240
	Män	18 ± 7	78 ± 7	4 ± 3	0 ± 0	8 930

6a. Elever i gymnasieskolans avgångsklasser (samtliga program) läsåren 1994/95–2003/04 som planerade att läsa på högskolan. Ämnesområde för högskolestudier (förstaval). Fördelning på läsår och kön. Punktskattningar. Procent.

6a. Upper secondary school pupils in the final year 1994/95–2003/04 planning to enter higher education. Main field of education of higher education. Distribution by school year and sex. Point estimators. Per cent.

Ämnesområde		Läsår									
		94/95	95/96	96/97	97/98	98/99	99/00	00/01	01/02	02/03	03/04
Språk	Totalt	4	3	3	4	3	3	3	3	3	3
	Kvinnor	6	4	5	5	5	5	5	6	4	5
	Män	2	1	1	2	1	0	1	1	2	1
Humaniora / teologi	Totalt	5	2	2	5	6	5	6	4	4	4
	Kvinnor	6	3	2	6	7	6	6	5	5	4
	Män	2	1	2	4	4	4	5	3	3	4
Information/ kommunikation	Totalt	6	5	5	6	5	6	7	7	7	7
	Kvinnor	7	5	5	8	7	6	8	7	8	8
	Män	4	4	3	3	4	6	6	7	5	6
Samhällsvetenskap	Totalt	11	11	11	7	7	7	8	9	8	8
	Kvinnor	15	11	13	8	7	7	11	12	11	12
	Män	6	10	10	6	6	7	4	5	6	4
Ekonomi	Totalt	10	9	10	10	10	12	12	11	12	9
	Kvinnor	8	6	8	8	8	11	10	7	9	8
	Män	13	13	12	13	12	14	16	16	15	10
Juridik	Totalt	6	4	4	4	5	5	4	5	6	6
	Kvinnor	8	5	5	5	5	6	4	5	7	5
	Män	3	3	3	2	4	4	4	4	4	6
Medicin / veterinärmedicin/ odontologi	Totalt	3	5	4	5	5	6	6	7	5	7
	Kvinnor	4	7	5	6	7	8	8	9	7	9
	Män	2	2	2	4	3	2	3	3	3	4
Läroutbildning	Totalt	8	9	9	10	8	7	7	6	4	4
	Kvinnor	11	11	12	13	11	9	9	8	6	5
	Män	5	6	5	5	3	5	4	2	2	2
Teknik	Totalt	21	16	12	16	19	16	15	15	16	10
	Kvinnor	8	5	3	4	5	4	3	3	4	3
	Män	39	33	25	33	37	32	30	30	30	19
Naturvetenskap	Totalt	10	7	9	13	11	12	10	12	11	8
	Kvinnor	8	6	6	11	9	10	9	10	9	8
	Män	14	8	14	17	14	14	12	14	14	9
Vård/omsorg	Totalt	7	5	5	6	6	5	5	5	7	7
	Kvinnor	9	8	7	10	10	9	8	7	10	10
	Män	3	1	1	1	1	1	1	2	2	2
Konstnärligt/ praktiskt estetiskt	Totalt	5	8	8	8	8	10	11	12	9	16
	Kvinnor	5	9	8	9	10	12	12	15	12	20
	Män	4	8	8	7	6	6	10	9	6	11
Systemvetenskap/ informatik / webdesign m.m.	Totalt	3
	Kvinnor	1
	Män	5
Datateknik/ interneteknik m.m.	Totalt	5
	Kvinnor	1
	Män	12
Kan ej avgöra område	Totalt	4	16	18	6	7	7	6	6	8	3
	Kvinnor	5	20	21	7	9	8	7	6	8	3
	Män	3	10	14	3	5	5	5	5	8	4

6b. Elever på naturvetenskapsprogrammet i gymnasieskolans avgångsklasser läsåren 1994/95–2003/04 som planerade att läsa på högskolan. Ämnesområde för högskolestudier (förstaval). Fördelning på läsår och kön. Punktskattningar. Procent.

6b. Upper secondary school pupils taking Natural Science Programme in the final year 1994/95–2003/04 planning to enter higher education. Main field of education of higher education. Distribution by school year and sex. Point estimators. Per cent.

Ämnesområde		Läsår									
		94/95	95/96	96/97	97/98	98/99	99/00	00/01	01/02	02/03	03/04
Språk	Totalt	1	1	0	1	1	1	1	1	1	1
	Kvinnor	1	3	1	3	1	3	2	3	2	3
	Män	0	0	0	0	0	0	0	0	1	0
Humaniora / teologi	Totalt	2	1	1	3	2	4	3	2	2	3
	Kvinnor	3	1	1	3	3	3	3	4	1	3
	Män	2	0	1	2	1	4	2	1	2	3
Information/ kommunikation	Totalt	1	1	2	2	3	4	4	3	3	3
	Kvinnor	2	1	2	5	3	3	2	2	4	3
	Män	1	0	2	1	3	4	5	3	2	3
Samhälls- vetenskap	Totalt	4	7	6	3	4	2	2	4	3	2
	Kvinnor	4	3	5	4	5	2	5	7	3	4
	Män	3	9	7	3	3	2	1	1	2	1
Ekonomi	Totalt	4	5	2	3	5	6	9	7	7	5
	Kvinnor	2	1	1	4	2	5	11	5	6	6
	Män	6	6	2	3	7	6	8	9	8	5
Juridik	Totalt	2	2	2	1	2	3	3	3	4	3
	Kvinnor	2	2	1	2	2	4	3	4	4	4
	Män	2	2	2	1	3	2	3	2	4	3
Medicin / veterinärmedicin/ odontologi	Totalt	5	9	7	10	9	10	10	11	12	19
	Kvinnor	11	18	10	16	20	21	16	21	20	28
	Män	2	5	4	5	3	3	5	4	7	12
Läroutbildning	Totalt	4	4	3	2	4	1	3	2	2	2
	Kvinnor	3	2	5	3	7	1	5	2	2	1
	Män	4	5	1	2	1	1	1	2	1	3
Teknik	Totalt	50	38	28	33	36	33	31	25	18	9
	Kvinnor	33	21	13	10	12	11	10	9	7	3
	Män	58	48	40	48	51	48	46	38	27	14
Naturvetenskap	Totalt	23	17	25	34	25	26	23	28	33	28
	Kvinnor	30	22	22	36	28	31	26	29	31	27
	Män	19	14	26	32	23	23	20	27	34	29
Vård/omsorg	Totalt	1	1	4	1	2	2	2	3	3	5
	Kvinnor	3	2	8	2	3	5	4	2	5	10
	Män	0	0	2	0	0	1	0	3	2	1
Konstnärligt/ praktiskt estetiskt	Totalt	1	5	3	3	3	4	4	5	4	6
	Kvinnor	1	5	4	5	5	7	6	5	6	8
	Män	1	4	2	2	2	2	3	4	1	4
Systemvetenskap/ informatik / webdesign m.m.	Totalt	3
	Kvinnor	0
	Män	5
Datateknik/ interneteknik m.m.	Totalt	8
	Kvinnor	0
	Män	15
Kan ej avgöra område	Totalt	3	11	19	4	5	5	7	7	8	3
	Kvinnor	4	20	27	6	8	5	8	8	8	2
	Män	3	7	13	2	3	5	6	6	8	4

6c. Elever på samhällsvetenskapsprogrammet i gymnasieskolans avgångsklasser läsåren 1994/95–2003/04 som planerade att läsa på högskolan. Ämnesområde för högskolestudier (förstaval). Fördelning på läsår och kön. Punktskattningar. Procent.

6c. Upper secondary school pupils taking Social Science Programme in the final year 1994/95–2003/04 planning to enter higher education. Main field of education of higher education. Distribution by school year and sex. Point estimators. Per cent.

Ämnesområde		Läsår									
		94/95	95/96	96/97	97/98	98/99	99/00	00/01	01/02	02/03	03/04
Språk	Totalt	8	5	6	7	6	6	6	7	6	4
	Kvinnor	9	6	8	9	7	8	8	10	7	5
	Män	6	2	2	3	3	1	1	1	4	2
Humaniora / teologi	Totalt	8	4	3	9	11	7	8	7	6	8
	Kvinnor	9	5	3	10	10	8	8	7	6	6
	Män	3	1	3	8	12	5	12	7	7	11
Information/ kommunikation	Totalt	11	8	4	10	8	7	10	9	9	12
	Kvinnor	10	8	5	11	7	8	11	8	9	13
	Män	13	8	2	8	8	5	8	11	10	11
Samhälls- vetenskap	Totalt	17	16	17	13	12	13	14	16	15	17
	Kvinnor	18	16	17	13	12	13	17	17	16	19
	Män	12	17	17	14	13	14	9	14	13	13
Ekonomi	Totalt	15	15	21	21	18	24	21	19	21	16
	Kvinnor	11	9	15	12	14	19	13	12	13	12
	Män	30	32	35	39	26	34	40	32	38	25
Juridik	Totalt	11	9	8	8	10	9	6	9	10	8
	Kvinnor	12	10	9	9	9	10	6	8	11	8
	Män	6	7	6	6	10	9	6	10	9	9
Medicin / veterinärmedicin/ odontologi	Totalt	1	2	1	1	2	2	1	2	2	1
	Kvinnor	0	3	1	1	2	1	1	2	3	1
	Män	1	0	1	2	4	3	1	3	0	1
Läroutbildning	Totalt	11	9	9	9	9	8	8	7	6	4
	Kvinnor	11	10	10	11	11	9	10	10	8	4
	Män	9	7	7	5	6	7	5	1	2	4
Teknik	Totalt	2	2	1	4	3	3	2	4	2	2
	Kvinnor	1	1	1	2	2	1	1	1	2	3
	Män	3	4	1	10	4	8	5	9	3	1
Naturvetenskap	Totalt	2	2	1	2	2	2	2	1	1	2
	Kvinnor	2	2	1	3	1	1	1	2	1	2
	Män	4	1	3	1	2	4	3	0	0	2
Vård/omsorg	Totalt	3	2	1	5	5	4	5	4	6	8
	Kvinnor	4	3	2	8	6	6	6	5	7	11
	Män	1	0	0	0	2	0	2	0	4	1
Konstnärligt/ praktiskt estetiskt	Totalt	8	6	4	3	6	6	9	10	7	13
	Kvinnor	7	6	5	4	7	6	10	12	10	15
	Män	8	5	3	2	3	5	7	6	3	9
Systemvetenskap/ informatik / webdesign m.m.	Totalt	1
	Kvinnor	1
	Män	2
Datateknik/ interneteknik m.m.	Totalt	1
	Kvinnor	0
	Män	2
Kan ej avgöra område	Totalt	5	21	23	8	10	9	7	6	8	4
	Kvinnor	5	23	24	9	11	10	9	6	8	3
	Män	5	17	21	4	7	7	3	7	8	5

6e. Elever på övriga program i gymnasieskolans avgångsklasser läsåren 1994/95–2003/04 som planerade att läsa på högskolan. Ämnesområde för högskolestudier (förstaval). Fördelning på läsår och kön. Punktskattningar. Procent.

6e. Upper secondary school pupils taking other programmes in the final year 1994/95–2003/04 planning to enter higher education. All programmes. Main field of education of higher education. Distribution by school year and sex. Point estimators. Per cent.

Ämnesområde		Läsår									
		94/95	95/96	96/97	97/98	98/99	99/00	00/01	01/02	02/03	03/04
Språk	Totalt	1	1	2	3	3	2	3	1	2	4
	Kvinnor	1	1	2	2	5	2	5	2	2	7
	Män	0	1	1	3	1	1	1	1	1	0
Humaniora / teologi	Totalt	0	1	1	2	5	3	4	3	4	2
	Kvinnor	0	1	1	2	7	4	4	4	5	2
	Män	0	0	2	3	3	2	2	1	2	1
Information/ kommunikation	Totalt	2	5	8	6	7	9	9	9	9	6
	Kvinnor	3	5	8	7	8	7	10	9	10	6
	Män	1	7	8	5	4	12	8	9	8	7
Samhälls- vetenskap	Totalt	14	9	10	4	3	6	8	6	7	6
	Kvinnor	17	11	11	4	2	3	8	8	7	9
	Män	8	6	9	4	5	11	8	4	7	1
Ekonomi	Totalt	5	5	4	4	6	5	3	5	6	6
	Kvinnor	4	4	4	5	4	2	3	3	6	7
	Män	5	7	5	3	9	9	1	9	7	5
Juridik	Totalt	2	1	2	2	2	2	2	1	3	6
	Kvinnor	1	1	2	2	3	1	1	1	3	4
	Män	3	2	0	1	1	3	4	1	1	8
Medicin / veterinärmedicin/ odontologi	Totalt	4	4	5	4	3	5	8	6	4	7
	Kvinnor	5	5	7	5	4	8	12	9	5	10
	Män	1	1	1	3	2	0	1	1	1	2
Lärarutbildning	Totalt	12	14	16	19	11	13	10	10	7	5
	Kvinnor	17	18	21	22	14	16	11	13	9	7
	Män	4	6	8	12	5	9	10	4	5	2
Teknik	Totalt	13	11	10	12	17	10	9	15	11	11
	Kvinnor	2	0	1	3	2	3	1	1	0	2
	Män	34	32	26	32	40	22	24	40	30	26
Naturvetenskap	Totalt	5	2	3	3	4	5	4	4	3	5
	Kvinnor	2	1	2	2	4	3	4	4	2	6
	Män	11	3	5	4	4	8	3	4	4	4
Vård/omsorg	Totalt	30	16	11	15	14	11	10	10	15	8
	Kvinnor	36	21	16	21	21	17	15	14	21	11
	Män	19	6	2	3	2	1	1	1	3	3
Konstnärligt/ praktiskt estetiskt	Totalt	6	17	18	21	19	23	27	27	22	25
	Kvinnor	5	17	14	19	19	27	23	29	20	28
	Män	9	18	24	22	18	18	32	24	24	20
Systemvetenskap/ informatik / webdesign m.m.	Totalt	3
	Kvinnor	0
	Män	7
Datateknik/ interneteknik m.m.	Totalt	5
	Kvinnor	1
	Män	11
Kan ej avgöra område	Totalt	6	14	10	5	6	6	4	3	7	3
	Kvinnor	7	15	11	6	7	7	3	4	8	3
	Män	5	11	9	5	6	4	5	2	7	3

7. Elever i gymnasieskolans avgångsklasser läsåret 2003/04 som planerar att läsa på högskolan. Ämnesområde för högskolestudier (första- och andra val). Fördelning på ämnesområde och kön. Punktskattningar. Procent.

7. Upper secondary school pupils in the final year 2003/04 planning to enter higher education. Main field of education of higher education (i första och andra hand). Distribution by intended field of education and sex. Point estimators. Per cent.

Ämnesområde	Program									
	Samtliga program		NV-programmet		SP-programmet		TE-programmet		Övriga program	
	Kvinnor	Män	Kvinnor	Män	Kvinnor	Män	Kvinnor	Män	Kvinnor	Män
Språk	13	2	8	3	15	6	7	1	13	0
Humaniora / teologi	13	8	11	6	14	21	11	3	14	2
Information/kommunikation	16	10	5	5	21	20	9	4	15	10
Samhällsvetenskap	22	12	8	7	35	29	8	5	18	8
Ekonomi	13	18	11	18	18	31	14	14	9	11
Juridik	13	13	10	8	18	24	11	6	10	12
Medicin/veterinärmedicin/odontologi	14	6	45	17	4	1	4	1	11	4
Läroarbildning	12	9	8	4	12	15	9	2	14	10
Teknik	4	28	5	26	4	5	39	52	2	34
Naturvetenskap	14	17	46	42	3	3	23	22	12	9
Vård/omsorg	18	4	18	3	14	3	4	0	22	6
Konstnärligt/praktiskt estetiskt	28	15	12	6	22	11	19	11	38	26
Systemvetenskap/informatik m.m.	3	14	2	14	4	4	13	25	2	15
Datateknik/internetteknik m.m.	2	21	1	27	2	6	12	37	3	21
Kan ej avgöra område	5	9	5	8	4	6	7	7	5	11

8. Elever i gymnasieskolans avgångsklasser läsåret 2003/04 som planerar att läsa på högskolan. Anledning till att läsa på högskolan. Fördelning på program och kön. Punktskattningar. Procent.

8. Upper secondary school pupils in the final year 2003/04 planning to enter higher education. Reasons for continuing to a university or university college education. Distribution by intended field of education and sex. Point estimators. Per cent.

Program		Anledningen till att läsa på universitet eller högskola							Totalt antal
		Krävs för yrket jag siktar på	Gör mig attraktiv på arbetsmarknaden	Vill öka möjligheterna till utlandsarbete	Det är svårt att få arbete	Jag vill öka mina kunskaper i vissa ämnen	Jag vill ha ett arbete som ger högre lön	Annat	
Samtliga program	Totalt	36 ± 3	25 ± 2	3 ± 1	4 ± 1	12 ± 2	16 ± 2	4 ± 1	56 314
	Kvinnor	42 ± 4	23 ± 3	4 ± 2	4 ± 2	12 ± 2	12 ± 2	3 ± 1	31 702
	Män	30 ± 4	27 ± 4	2 ± 1	3 ± 1	12 ± 3	22 ± 3	4 ± 2	24 612
Naturvetenskapsprogrammet	Totalt	43 ± 4	16 ± 3	2 ± 1	2 ± 1	11 ± 3	19 ± 3	7 ± 2	10 877
	Kvinnor	53 ± 5	11 ± 3	3 ± 2	1 ± 1	12 ± 4	14 ± 4	7 ± 3	5 061
	Män	35 ± 6	21 ± 5	1 ± 1	2 ± 2	11 ± 4	24 ± 5	7 ± 3	5 816
Samhällsvetenskapsprogrammet	Totalt	35 ± 5	28 ± 4	4 ± 2	5 ± 2	10 ± 3	15 ± 3	2 ± 2	17 871
	Kvinnor	39 ± 6	28 ± 6	4 ± 3	5 ± 3	10 ± 3	12 ± 4	2 ± 2	11 851
	Män	27 ± 7	29 ± 7	4 ± 3	4 ± 3	12 ± 5	22 ± 6	2 ± 2	6 020
Teknikprogrammet	Totalt	27 ± 5	30 ± 6	2 ± 2	4 ± 3	10 ± 4	24 ± 5	2 ± 1	4 395
	Kvinnor	43 ± 6	25 ± 5	2 ± 2	3 ± 2	7 ± 3	19 ± 4	3 ± 2	549
	Män	25 ± 6	31 ± 6	2 ± 2	5 ± 3	11 ± 4	25 ± 6	2 ± 2	3 846
Övriga program	Totalt	36 ± 5	26 ± 5	3 ± 2	4 ± 2	14 ± 3	14 ± 4	3 ± 2	23 171
	Kvinnor	40 ± 6	24 ± 6	3 ± 3	5 ± 3	14 ± 4	12 ± 4	3 ± 2	14 240
	Män	30 ± 8	29 ± 8	2 ± 2	3 ± 3	14 ± 6	18 ± 6	5 ± 4	8 930

9. Elever i gymnasieskolans avgångsklasser läsåret 2003/04 som planerar att läsa på högskolan. Intresse för att genomföra en del av studierna utomlands. Fördelning på program och kön. Punktskattningar och 95-procentiga konfidensintervall. Procent.

9. Upper secondary school pupils in the final year 2003/04 planning to enter higher education. Interest in pursuing some of the education abroad. Distribution by intended field of education and sex. Point estimators and 95 per cent confidence intervals. Per cent.

Program		Intresse för studier utomlands								Totalt antal
		Ja		Nej		Vet inte		Ej svar		
Samtliga program	Totalt	57	± 3	19	± 2	23	± 2	1	± 1	56 314
	Kvinnor	62	± 4	18	± 3	19	± 3	1	± 1	31 702
	Män	50	± 4	22	± 3	27	± 3	1	± 1	24 612
Naturvetenskapsprogrammet	Totalt	55	± 4	17	± 3	27	± 4	0	± 0	10 877
	Kvinnor	60	± 5	14	± 4	26	± 5	0	± 0	5 061
	Män	51	± 6	20	± 5	28	± 5	1	± 1	5 816
Samhällsvetenskapsprogrammet	Totalt	64	± 4	17	± 4	17	± 3	1	± 1	17 871
	Kvinnor	70	± 5	14	± 4	15	± 4	1	± 2	11 851
	Män	52	± 7	24	± 7	22	± 6	2	± 3	6 020
Teknikprogrammet	Totalt	42	± 6	26	± 5	32	± 6	0	± 1	4 395
	Kvinnor	61	± 6	16	± 4	23	± 5	1	± 1	549
	Män	39	± 7	28	± 6	33	± 6	0	± 1	3 846
Övriga program	Totalt	55	± 5	21	± 4	23	± 4	1	± 1	23 171
	Kvinnor	57	± 6	22	± 6	20	± 5	1	± 1	14 240
	Män	53	± 9	18	± 7	28	± 8	2	± 3	8 930

10. Elever i gymnasieskolans avgångsklasser läsåret 2003/04 som planerar att läsa på högskolan. Intresse för att läsa på högskolan på distans. Fördelning på program och kön. Punktskattningar och 95-procentiga konfidensintervall. Procent.

10. Upper secondary school pupils in the final year 2003/04 planning to enter higher education. Interest in pursuing some of the education abroad. Distribution by intended field of education and sex. Point estimators and 95 per cent confidence intervals. Per cent.

Program		Intresse för att läsa på högskola på distans				Totalt antal
		Ja	Nej	Vet inte	Ej svar	
Samtliga program	Totalt	31 ± 3	37 ± 3	31 ± 3	1 ± 1	56 314
	Kvinnor	32 ± 4	35 ± 3	32 ± 4	1 ± 1	31 702
	Män	30 ± 4	39 ± 4	30 ± 4	1 ± 1	24 612
Naturvetenskapsprogrammet	Totalt	26 ± 4	46 ± 4	28 ± 4	0 ± 0	10 877
	Kvinnor	25 ± 5	44 ± 5	31 ± 5	0 ± 0	5 061
	Män	27 ± 5	47 ± 6	26 ± 5	0 ± 1	5 816
Samhällsvetenskapsprogrammet	Totalt	33 ± 5	35 ± 5	31 ± 4	1 ± 1	17 871
	Kvinnor	33 ± 6	36 ± 6	30 ± 5	1 ± 1	11 851
	Män	32 ± 7	33 ± 7	33 ± 7	2 ± 3	6 020
Teknikprogrammet	Totalt	28 ± 5	36 ± 6	35 ± 6	1 ± 1	4 395
	Kvinnor	34 ± 5	38 ± 6	25 ± 5	2 ± 2	549
	Män	28 ± 6	36 ± 6	36 ± 6	1 ± 1	3 846
Övriga program	Totalt	34 ± 5	34 ± 5	32 ± 5	1 ± 1	23 171
	Kvinnor	35 ± 6	31 ± 6	34 ± 6	1 ± 1	14 240
	Män	32 ± 8	38 ± 8	28 ± 8	2 ± 3	8 930

11a. Elever i gymnasieskolans avgångsklasser läsåret 2003/04 som planerar att läsa på högskolan. Populäraste universiteten och högskolorna. Fördelning på riksområde. Punktskattningar och 95-procentiga konfidensintervall. Procent.

11a. Upper secondary school pupils in the final year 2003/04 planning to enter higher education. Most popular universities and university colleges. Distribution by provinces. Point estimators and 95 per cent confidence intervals. Per cent

Riksområde	Antal studieintresserade	Populäraste universiteten/högskolorna	Andel som vill läsa vid vissa högskolor		
Stockholms län	10 785	Stockholms universitet	25	±	6
		Kungliga tekniska högskolan	11	±	3
		Uppsala universitet	9	±	4
		Lunds universitet	8	±	3
		Handelshögskolan i Stockholm	7	±	3
Östra Mellansverige	9 389	Uppsala universitet	23	±	5
		Linköpings universitet	11	±	4
		Örebro universitet	7	±	3
		Mälardalens högskola	6	±	4
		Lunds universitet	5	±	3
Småland med öarna	5 379	Göteborgs universitet	16	±	5
		Växjö universitet	15	±	5
		Lunds universitet	10	±	4
		Linköpings universitet	8	±	3
		Högskolan i Jönköping	7	±	4
Sydsverige	9 198	Lunds universitet	42	±	7
		Malmö högskola	9	±	4
		Högskolan i Kristianstad	6	±	4
		Göteborgs universitet	4	±	3
		Chalmers	4	±	2
Västsverige	12 014	Göteborgs universitet	30	±	6
		Chalmers tekniska högskola	14	±	4
		Högskolan i Borås	7	±	4
		Högskolan i Halmstad	5	±	3
		Lunds universitet	5	±	3
Norra Mellansverige	4 583	Uppsala universitet	11	±	3
		Göteborgs universitet	10	±	4
		Karlstads universitet	9	±	5
		Högskolan i Gävle	8	±	2
		Högskolan i Dalarna	7	±	3
Mellersta Norrland	2 126	Umeå universitet	19	±	4
		Mitthögskolan	17	±	4
		Uppsala universitet	12	±	3
		Göteborgs universitet	6	±	3
		Chalmers	5	±	2
Övre Norrland	2 840	Umeå universitet	37	±	7
		Luleå tekniska universitet	14	±	6
		Göteborgs universitet	9	±	5
		Uppsala universitet	8	±	4
		Lunds universitet	3	±	2

11b. Elever i gymnasieskolans avgångsklasser läsåret 2003/04 som tänker läsa på högskolan. Populäraste universiteten och högskolorna. Fördelning på kön. Punktskattningar och 95-procentiga konfidensintervall. Procent.

11b. Upper secondary school pupils in the final year 2003/04 planning to enter higher education. Most popular universities and university colleges. Distribution by sex. Point estimators and 95 per cent confidence intervals. Per cent.

Kön	Antal studieintresserade	Populäraste universiteten/högskolorna	Andel som vill läsa vid vissa högskolor				
Totalt	56 314	Lunds universitet	12	±	2		
		Göteborgs universitet	11	±	2		
		Uppsala universitet	9	±	1		
		Stockholms universitet	7	±	2		
		Chalmers tekniska högskola	5	±	1		
		Linköpings universitet	4	±	1		
		Umeå universitet	4	±	1		
		Kungliga tekniska högskolan	4	±	1		
		Handelshögskolan i Stockholm	2	±	1		
		Konstfack	2	±	1		
		Kvinnor	31 702	Göteborgs universitet	12	±	2
				Lunds universitet	11	±	2
				Uppsala universitet	11	±	2
Stockholms universitet	6			±	2		
Umeå universitet	4			±	1		
Linköpings universitet	4			±	1		
Konstfack	3			±	2		
Beckmans designhögskola	3			±	1		
Högskolan i Halmstad	3			±	1		
Högskolan i Borås	2			±	2		
Män	24 612			Lunds universitet	12	±	2
				Chalmers tekniska högskola	10	±	2
				Göteborgs universitet	9	±	2
		Stockholms universitet	7	±	2		
		Uppsala universitet	7	±	2		
		Kungliga tekniska högskolan	6	±	2		
		Umeå universitet	4	±	1		
		Linköpings universitet	4	±	1		
		Handelshögskolan i Stockholm	3	±	1		
		Örebro universitet	2	±	1		

12. Elever i gymnasieskolans avgångsklasser läsåret 2003/04 som planera att läsa på högskolan. Orsaker till att vilja läsa på ett visst universitet eller en viss högskola. Fördelning på de populäraste universiteten och högskolorna samt kön. Punktskattningar och 95-procentiga konfidensintervall. Procent.

12. Upper secondary school pupils in the final year 2003/04 planning to enter higher education. Reasons to choose a certain university and university college. Distribution by most popular universities and university colleges and sex. Point estimators and 95 per cent confidence intervals. Per cent.

Universitet/ högskola		Anledning till val av högskola								Totalt antal
		Ligger nära min bostad	Brett utbild- nings- utbud	Utbild- ningen finns endast där	Jag tror utbild- ningen är bra	Trevligt stud- entliv	Trevlig stad	Hög- skolan har ett gott rykte	Annat	
Samtliga program	Totalt	14 ± 2	7 ± 2	10 ± 2	38 ± 4	7 ± 2	5 ± 1	9 ± 2	11 ± 2	56 314
	Kvinnor	13 ± 3	7 ± 3	10 ± 3	41 ± 5	6 ± 2	5 ± 2	6 ± 2	12 ± 3	31 702
	Män	16 ± 4	7 ± 3	8 ± 4	35 ± 5	7 ± 2	5 ± 2	11 ± 4	10 ± 3	24 612
Lunds univ.	Totalt	11 ± 6	4 ± 3	6 ± 5	41 ± 11	15 ± 7	3 ± 3	17 ± 8	3 ± 4	5 912
Gbg univ.	Totalt	17 ± 9	17 ± 9	4 ± 3	31 ± 11	11 ± 8	14 ± 7	2 ± 3	4 ± 3	5 538
Uppsala univ.	Totalt	12 ± 7	10 ± 6	7 ± 7	37 ± 10	16 ± 7	3 ± 3	11 ± 7	5 ± 4	4 471
Sthlm univ.	Totalt	20 ± 13	7 ± 7	3 ± 5	36 ± 17	1 ± 1	6 ± 7	14 ± 14	14 ± 13	3 313
Chalmers	Totalt	2 ± 3	2 ± 2	15 ± 12	40 ± 14	3 ± 3	11 ± 7	25 ± 14	3 ± 5	3 531
Linköpings univ.	Totalt	16 ± 12	6 ± 10	1 ± 1	47 ± 16	9 ± 8	6 ± 6	10 ± 9	5 ± 5	2 530
Umeå univ.	Totalt	26 ± 10	7 ± 7	5 ± 4	28 ± 10	9 ± 7	3 ± 4	8 ± 6	13 ± 9	1 683
KTH	Totalt	15 ± 15	2 ± 2	2 ± 3	53 ± 17	1 ± 1	1 ± 1	23 ± 14	2 ± 3	1 893
Handels i Sthlm.	Totalt	0 ± 0	0 ± 0	0 ± 0	82 ± 16	0 ± 0	0 ± 0	18 ± 16	0 ± 0	1 478
Konstfack	Totalt	0 ± 0	1 ± 2	4 ± 7	82 ± 19	2 ± 3	11 ± 18	1 ± 1	0 ± 0	1 399

13. Övergångsfrekvens till högskolan inom 1-10 år från gymnasieskolans linjer/program 1990/91–2001/02. Fördelning på kön. Procent

13. Rate of transition to higher education within 1-10 years among pupils who left a program of upper secondary school 1990/91–2001/02. Distribution by sex. Per cent

Avgångsår	1 år	2 år	3 år	4 år	5 år	6 år	7 år	8 år	9 år	10 år
Totalt										
90/91	16	26	32	36	39	41	43	44	46	47
91/92	17	28	34	37	40	42	44	45	47	48
92/93	18	29	35	39	42	44	45	47	48	49
93/94	18	30	37	41	44	46	48	49	50	.
94/95 ¹	22	37	45	50	53	55	57	58	.	.
95/96	17	30	37	41	44	47	49	.	.	.
96/97 ²	16	30	38	43	47	49
97/98	17	31	40	45	49
98/99	17	33	43	48
99/00	17	33	43
00/01	18	36
01/02	18
Kvinnor										
90/91	18	29	35	39	42	45	47	48	50	51
91/92	19	32	38	42	45	47	48	50	52	53
92/93	20	33	39	43	46	48	50	52	54	55
93/94	21	36	42	46	49	52	54	56	57	.
94/95 ¹	25	41	48	52	56	58	60	62	.	.
95/96	22	35	42	47	50	53	55	.	.	.
96/97 ²	21	35	43	48	52	55
97/98	20	35	45	50	55
98/99	21	37	48	54
99/00	19	37	48
00/01	21	40
01/02	21
Män										
90/91	14	23	29	32	35	37	39	40	41	42
91/92	16	24	30	33	36	38	39	41	42	43
92/93	15	25	31	35	38	39	41	42	43	44
93/94	14	26	32	36	39	40	42	43	44	.
94/95 ¹	19	34	42	47	49	51	53	54	.	.
95/96	12	25	32	36	39	41	43	.	.	.
96/97 ²	11	25	34	38	41	44
97/98	13	26	35	40	43
98/99	14	28	37	43
99/00	14	28	37
00/01	15	31
01/02	15

¹Den höga totala övergångsfrekvensen för avgångna 1994/95 beror på en onormalt stor andel avgångna från 3-åriga studieförberedande linjer/program detta år. Totalsiffran är en överskattning jämfört med en normal avgångskull.

²Övergångsfrekvensen för avgångskullen 1996/97 är inte direkt jämförbar med tidigare år p.g.a. den 3-åriga kursutformade gymnasieskolans slutbetyg (bokstavs-betyg).

14a. Övergångsfrekvens till högskolan inom tre år för avgångna från gymnasieskolans linjer/program 1990/91–1999/00. Andel i procent av antalet avgångna på respektive linje/program och avgångsår. Båda könen

14a. Rate of transition to higher education within three years among students who left a program of upper secondary school 1990/91–1999/00. Both sexes

Linje/program i gymnasieskolan ¹	90/91	91/92	92/93	93/94	94/95 ²	95/96	96/97	97/98	98/99	99/00
Samtliga linjer/program	32,0	33,6	35,2	37,1	45,0	37,0	38,2	39,6	42,7	42,7
3-åriga studieförb. linjer/ NV, SP, IB program	56,3	60,1	61,7	63,0	61,8	61,5	64,5	64,8	66,8	66,3
Humanistisk	50,6	55,6	55,2	56,2	54,4	51,5
International Baccalaureate	.	.	.	47,6	50,0	64,2	56,8	63,2	68,2	64,4
Samhällsvetenskaplig	57,5	62,5	62,3	60,2	56,5	60,6
Ekonomisk	36,8	41,5	44,2	44,4	42,3	39,7
Naturvetenskaplig	82,6	85,1	86,7	86,8	86,7	85,7
Teknisk, åk 3 ³	78,9	78,2	71,7	72,7	71,3	67,4
Teknisk, åk 4	44,8	42,9	50,6	84,1
NV-pgm, gren naturvet.	86,9	83,5	84,4	82,1	81,8	80,9
gren teknik	80,1	73,1	75,9	75,8	76,7	76,2
gren lokal	81,0	87,0	73,9	74,5	71,6	72,0
SP-pgm, gren humanistisk	65,5	61,6	64,9	65,1	65,3	63,6
gren samhällsvet.	60,6	52,8	55,7	56,2	58,6	59,3
gren ekonomisk	51,5	44,8	45,4	45,1	48,9	50,0
gren lokal	68,1	61,5	55,7	54,0	56,8	56,1
2-åriga teoretiska linjer	22,1	22,6	19,2	16,2	11,8	7,3
Ekonomisk	8,9	14,0	0,0	0,0	0,0
Estetisk-praktisk	17,9	27,0	26,4	17,4	12,8
Musik	37,9	39,4	33,2	32,3	39,3
Social	21,5	20,7	17,2	14,5	10,7	7,3
Teknisk	11,2	8,8	12,5	17,4
2-åriga yrkesförberedande linjer	7,0	7,5	6,9	5,6	4,2	0,7
Bygg- o anläggningsteknisk	0,3	0,7	0,9	0,5	1,1
Beklädnadsteknisk	3,6	3,8	5,8	3,2	4,3
Distribution o kontor	2,0	3,0	2,7	1,1
Drift- o underhållsteknisk	31,0	30,3	26,4	22,8	20,1
El- teleteknisk	3,1	3,9	4,1	4,8	4,8
Fordonsteknisk	0,6	0,3	0,3	0,3	0,4	0,0
Handel o kontor	2,6	3,8	4,1	3,7	2,3
Jordbruks	0,4	1,6	0,4
Konsumtions	13,1	12,0	8,1	6,7	4,7	2,4
Livsmedelsteknisk	1,4	2,1	1,3	1,3	1,2	0,0
Processteknisk	5,9	3,9	3,8	3,3
Skogsbruks	1,7	4,8	1,9	0,0
Social service	6,5	5,8	5,7	3,9	2,0	0,0
Trädgårds	4,0	2,4	2,0
Träteknisk	1,0	1,6	1,5	1,3	1,7
Verkstadsteknisk	0,9	0,6	0,3	0,2	0,0
Vård	19,4	20,2	18,8	17,7	12,6

14a. (forts.)Linje/program i gymnasieskolan¹

	90/91	91/92	92/93	93/94	94/95 ²	95/96	96/97	97/98	98/99	99/00
3-åriga yrkesförb. linjer/ Övriga nationella pgm	10,6	11,4	10,6	12,0	13,2	12,0	12,6	13,1	14,3	13,9
Bygg, plåt o ventilation	.	0,0	4,5	2,3	0,0
Bygg- o anläggningsteknisk	1,9	2,4	2,8	5,3	4,2
El- teleteknisk	9,9	10,5	9,1	14,5	17,0	..	8,3	.	.	.
Fordons- o transportteknisk	1,8	0,6	1,6	1,0	0,5	0,0
Frisör	0,0
Grafisk	.	.	15,9	18,4
Handels	14,6	9,1	10,5	10,3	10,7
Hantverksteknisk	..	12,0	4,3	5,3	0,0
Industriell teknisk	4,6	6,4	4,7	3,8	1,4	2,4
Livsmedelsteknisk	.	2,3	2,3	1,1	0,6
Måleriteknisk	.	0,0	2,6	6,0	3,7	0,0
Naturbruks	6,5	3,8	5,7	7,5	4,2	5,5
Omvårdnads	20,7	23,3	21,9	24,2	19,1	11,6	75,0	.	.	.
Produktionsteknisk	.	7,5	3,9	5,0	4,3
Restaurang	.	7,5	5,9	6,2	5,7
Textil- o beklädnadsteknisk	8,0	13,2	10,3	5,2	8,2	5,6
Träteknisk	.	8,4	3,7	3,6	4,5
Vård	15,1	18,2	20,7	18,6	22,4
VVS-teknisk	1,8	4,5	2,2	0,0	3,1
Barn o fritidsprogrammet	18,3	16,4	15,9	16,6	20,1	18,0
Byggprogrammet	3,7	1,4	0,8	0,9	1,7	0,9
Elprogrammet	11,2	10,1	10,1	10,6	10,3	9,6
Energiprogrammet	9,6	13,5	14,5	17,3	16,6	12,6
Estetiska programmet	31,3	29,8	30,1	30,9	32,6	34,1
Fordonsprogrammet	0,6	0,8	0,4	1,0	1,2	1,0
Handels- o adm, programmet	9,5	9,0	10,8	10,2	12,1	10,6
Hantverksprogrammet	2,3	6,1	4,5	5,4	7,1	8,6
Hotell o restaurangprogrammet	3,8	4,6	4,2	4,5	5,4	5,7
Industriprogrammet	2,6	2,7	2,3	3,2	3,2	2,6
Livsmedelsprogrammet	3,8	1,7	2,6	3,0	3,8	3,3
Medieprogrammet	27,2	23,6	25,5	23,8	24,7	24,2
Naturbruksprogrammet	6,3	6,5	6,6	6,1	7,9	9,7
Omvårdnadsprogrammet	24,8	22,2	22,1	23,2	24,5	24,7
Specialutformade program	34,3	25,6	31,1	39,4	46,6	49,7
Individuella program	61,48	1,25	1,1	1,9	1,4	1,3
Antal avgångna	89 900	92 800	95 400	83 000	67 900	84 400	78 000	79 100	75 800	77 900

¹ Endast linjer/ program med minst 10 avgångna elever särredovisas.² Den höga totala övergångsfrekvensen för avgångna 1994/95 beror på en onormalt stor andel avgångna från 3-åriga studieförberedande linjer/program detta år. Totalsiffran är en överskattning jämfört med en normal avgångskull.³ I antalet avgångna från teknisk linje åk 3 ingår endast de elever som avslutat (begärt avgångsbetyg) och som inte efter två år återfinns som avgångna från teknisk linje åk 4.

14b. Övergångsfrekvens till högskolan inom tre år för avgångna från gymnasieskolans linjer/program 1990/91–1999/00. Andel i procent av antalet avgångna på respektive linje/program och avgångsår. Kvinnor

14b. Rate of transition to higher education within three years among students who left a program of upper secondary school 1990/91–1999/00. Women

Linje/program i gymnasieskolans ¹	90/91	91/92	92/93	93/94	94/95 ²	95/96	96/97	97/98	98/99	99/00
Samtliga linjer/program	35,3	37,6	39,5	42,4	47,7	42,1	42,7	44,5	47,7	48,1
3-åriga studieförb. linjer/ NV, SP, IB program	55,9	60,5	62,5	62,4	62,3	64,3	66,1	67,0	68,1	67,8
Humanistisk	50,2	55,3	54,8	55,9	54,0	52,3
International Baccalaureate	.	.	.	70,0	54,1	65,3	56,5	64,5	69,8	65,4
Samhällsvetenskaplig	61,1	65,4	65,5	63,4	60,4	64,7
Ekonomisk	36,7	42,3	45,0	44,8	45,1	42,5	-	.	.	.
Naturvetenskaplig	84,8	85,7	87,7	87,7	87,0	87,0	-	.	.	.
Teknisk, åk 3 ³	80,6	81,9	78,3	77,1	78,9	74,0
Teknisk, åk 4	52,3	55,9	62,6	85,7
NV-pgm, gren naturvet.	90,1	87,3	86,1	84,5	83,0	82,2
gren teknik	88,3	82,5	83,4	84,2	79,6	82,2
gren lokal	83,3	80,2	78,0	76,7	79,1
SP-pgm, gren humanistisk	65,3	62,0	64,7	65,4	65,1	63,1
gren samhällsvet.	64,5	58,3	60,0	60,6	62,4	62,8
gren ekonomisk	54,9	51,3	50,8	51,0	53,6	54,8
gren lokal	63,8	62,8	60,1	59,6	61,8	61,5
2-åriga teoretiska linjer	26,3	27,2	23,4	20,2	13,7	11,8	-	.	.	.
Ekonomisk	11,3	10,6	0,0	-	-	-	-	.	.	.
Estetisk-praktisk	19,8	28,5	26,5	18,4	12,9
Musik	44,9	44,1	41,6	38,9	27,3
Social	25,8	25,8	21,6	18,7	13,3	11,8
Teknisk	-
2-åriga yrkesförberedande linjer	11,1	11,9	11,1	9,6	7,2	1,3
Bygg- o anläggningsteknisk	0,0	3,8	1,2	7,8	8,3
Beklädnadsteknisk	3,7	3,9	..	2,9	4,4
Distribution o kontor	1,7	2,5	4,3	1,8
Drift- o underhållsteknisk	16,0	33,3	38,9	40,0
El- teleteknisk	5,5	9,9	11,1	11,8
Fordonsteknisk	3,2	0,0	1,5	0,0	..	-
Handel o kontor	2,5	3,8	3,9	3,6	3,8
Jordbruks	0,4	2,9	0,9
Konsumtions	14,2	12,6	8,9	7,5	5,5	2,8
Livsmedelsteknisk	1,9	2,3	1,3	0,9	1,8	0,0
Processteknisk	12,5	5,3	0,0
Skogsbruks	-	-
Social service	6,6	6,2	5,8	4,2	2,2	0,0
Trädgårds	5,3	4,1	4,6
Träteknisk	5,6	8,8	5,9	6,3
Verkstadsteknisk	2,1	3,1	0,0	0,0	..	-
Vård	19,6	20,5	19,5	18,4	14,2

14b. (forts.)

Linje/program i gymnasieskolan ¹	90/91	91/92	92/93	93/94	94/95 ²	95/96	96/97	97/98	98/99	99/00
3-åriga yrkesförb. linjer/	18,5	19,1	17,4	18,6	19,0	17,8	18,3	18,6	20,6	20,2
Övriga nationella pgm										
Bygg, plåt o ventilation	.	-	-	-	-
Bygg- o anläggningsteknisk	..	-	-
El- teleteknisk	10,0	8,3	20,0	13,6	..	-	-	.	.	.
Fordons- o transportteknisk	0,0	7,7	2,9	0,0	0,0	-
Frisör	0,0
Grafisk	.	.	19,5	28,9
Handels	14,0	11,2	10,0	11,8	11,6
Hantverksteknisk	..	14,3	3,1	6,8	0,0
Industriell teknisk	8,7	10,3	9,5	3,2
Livsmedelsteknisk	.	2,6	4,6	1,1	1,2
Måleriteknisk	.	..	9,1	10,0
Naturbruks	8,0	5,1	8,7	9,7	8,0	7,4
Omvårdnads	21,4	24,2	22,4	24,7	20,0	12,3	75,0	.	.	.
Produktionsteknisk	.	17,6
Restaurang	.	10,7	6,7	7,0	7,0
Textil- o beklädnadsteknisk	8,5	..	10,5	5,3	8,7	5,6
Träteknisk	.	..	8,3
Vård	15,4	18,1	20,3	19,1	23,2
VVS-teknisk	..	-	-	-	-
Barn o fritidsprogrammet	19,7	18,8	18,2	18,9	22,6	20,6
Byggprogrammet	0,0	0,0	2,5	0,0	0,0
Elprogrammet	20,8	12,5	11,1	18,2	20,5
Energiprogrammet	7,1	22,2	25,0	..	18,8
Estetiska programmet	33,2	33,1	32,4	33,3	34,9	36,3
Fordonsprogrammet	2,1	3,5	0,0	3,8	2,0
Handels- o adm, programmet	10,4	10,1	13,8	12,3	13,6	12,4
Hantverksprogrammet	2,7	6,5	4,8	5,3	7,6	9,1
Hotell o restaurangprogrammet	4,0	5,4	4,5	5,2	6,8	6,7
Industriprogrammet	0,0	5,9	5,1	6,2	14,0	8,5
Livsmedelsprogrammet	4,7	3,4	2,5	3,0	4,3	4,6
Medieprogrammet	32,3	27,2	28,9	28,9	30,1	29,0
Naturbruksprogrammet	10,1	8,7	9,2	8,0	11,6	12,7
Omvårdnadsprogrammet	25,8	23,6	23,3	23,8	25,5	25,9
Specialutformade program	39,7	28,8	36,3	44,2	54,1	55,0
Individuella program	32,3	0,0	1,8	3,7	0,0	3,5
Antal avgångna	44 000	45 700	45 600	39 400	35 300	41 700	39 200	40 200	39 000	39 400

¹ Endast linjer/ program med minst 10 avgångna elever särredovisas.

² Den höga totala övergångsfrekvensen för avgångna 1994/95 beror på en onormalt stor andel avgångna från 3-åriga studieförberedande linjer/program detta år. Totalsiffran är en överskattning jämfört med en normal avgångskull.

³ I antalet avgångna från teknisk linje åk 3 ingår endast de elever som avslutat (begärt avgångsbetyg) och som inte efter två år återfinns som avgångna från teknisk linje åk 4.

14c. Övergångsfrekvens till högskolan inom tre år för avgångna från gymnasieskolans linjer/program 1990/91–1999/00. Andel i procent av antalet avgångna på respektive linje/program och avgångsår. Män

14c. Rate of transition to higher education within three years among students who left a program of upper secondary school 1990/91–1999/00. Men

Linje/program i gymnasieskolan ¹	90/91	91/92	92/93	93/94	94/95 ²	95/96	96/97	97/98	98/99	99/00
Samtliga linjer/program	28,9	29,6	31,2	32,3	42,0	32,0	33,6	34,6	37,4	37,1
3-åriga studieförb. linjer/ NV, SP, IB program	56,8	59,7	60,9	63,6	61,4	58,6	62,8	62,2	65,3	64,6
Humanistisk	54,2	57,3	57,6	58,9	57,4	45,5
International Baccalaureate	.	.	.	27,3	44,0	62,5	57,4	60,9	65,9	62,7
Samhällsvetenskaplig	49,1	55,6	54,6	52,7	48,4	53,5
Ekonomisk	37,0	40,6	43,1	43,9	39,5	37,6
Naturvetenskaplig	80,2	84,6	85,7	85,8	86,3	84,4
Teknisk, åk 3 ³	78,5	77,4	70,1	71,8	70,1	66,4
Teknisk, åk 4	42,7	39,8	47,9	83,8
NV-pgm, gren naturvet.	83,0	79,9	82,7	79,3	80,2	79,2
gren teknik	78,6	71,7	74,9	74,4	76,2	75,3
gren lokal	83,3	..	70,4	71,9	68,5	68,1
SP-pgm, gren humanistisk	68,4	57,0	67,0	62,6	68,2	70,0
gren samhällsvet.	52,1	43,6	47,9	48,0	51,0	52,2
gren ekonomisk	48,4	38,9	40,2	39,2	43,3	44,5
gren lokal	78,8	58,4	46,1	41,8	45,7	44,1
2-åriga teoretiska linjer	14,9	14,7	12,4	11,1	10,0	4,2
Ekonomisk	4,9	17,9	-	0,0	0,0	-
Estetisk-praktisk	10,3	21,7	25,9	14,8	12,5
Musik	30,3	33,8	24,3	25,5	47,1
Social	13,3	11,8	10,2	9,4	8,1	4,2
Teknisk	11,4	9,3	13,0	17,4
2-åriga yrkesförberedande linjer	3,7	3,9	3,7	3,4	2,8	0,0
Bygg- o anläggningsteknisk	0,3	0,6	0,9	0,4	0,9
Beklädnadsteknisk	0,0	0,0	0,0
Distribution o kontor	2,6	4,4	0,0	0,0
Drift- o underhållsteknisk	31,4	30,2	26,2	22,5	20,7
El- teleteknisk	3,0	3,7	3,9	4,7	4,8
Fordonsteknisk	0,6	0,3	0,2	0,3	0,4	0,0
Handel o kontor	2,7	3,7	4,3	3,8	0,0
Jordbruks	0,3	0,7	0,0
Konsumtions	1,8	5,4	1,1	1,9	0,0
Livsmedelsteknisk	0,9	1,8	1,4	1,7	0,8	0,0
Processteknisk	5,4	3,7	4,2	3,7
Skogsbruks	1,5	4,6	1,9	0,0
Social service	4,8	1,5	5,6	-
Trädgårds	2,5	0,9	0,0
Träteknisk	0,9	1,2	1,3	1,1	0,9
Verkstadsteknisk	0,8	0,6	0,3	0,2	0,0
Vård	17,7	17,8	12,5	10,9	4,6

14c. (forts.)

Linje/program i gymnasieskolan ¹	90/91	91/92	92/93	93/94	94/95 ²	95/96	96/97	97/98	98/99	99/00
3-åriga yrkesförb. linjer/	5,3	5,6	5,5	6,2	6,5	6,8	7,3	7,8	8,4	8,3
Övriga nationella pgm										
Bygg, plåt o ventilation	.	0,0	4,5	2,3	0,0
Bygg- o anläggningsteknisk	1,6	2,4	2,8	4,8	4,2
El- teleteknisk	9,9	10,6	8,9	14,5	16,9	..	8,3	.	.	.
Fordons- o transportteknisk	1,9	0,5	1,5	1,0	0,5	0,0
Frisör	-
Grafisk	.	.	10,7	9,4
Handels	15,7	4,7	11,6	7,7	9,4	-
Hantverksteknisk	..	9,1	7,1	0,0
Industriell teknisk	4,3	6,2	4,5	3,8	1,4	2,4
Livsmedelsteknisk	.	1,8	0,0	1,1	0,0
Måleriteknisk	.	0,0	1,5	5,3	4,2	0,0
Naturbruks	5,9	3,3	4,2	5,5	1,6	3,6
Omvårdnads	14,7	16,9	18,5	20,1	12,3
Produktionsteknisk	.	5,8	3,5	4,5	4,4
Restaurang	.	2,0	4,7	5,3	3,8
Textil- o beklädnadsteknisk	..	0,0
Träteknisk	.	9,1	3,2	3,0	4,8
Vård	10,0	19,0	33,3	11,1	9,5
VVS-teknisk	1,8	4,5	2,2	0,0	3,1
Barn o fritidsprogrammet	10,0	7,4	7,1	7,9	11,0	9,4
Byggprogrammet	3,1	1,4	0,8	0,8	1,7	1,0
Elprogrammet	11,3	9,9	10,1	10,6	10,2	9,5
Energiprogrammet	9,6	13,6	14,2	17,1	16,4	12,5
Estetiska programmet	26,1	23,1	25,3	25,7	26,8	29,1
Fordonsprogrammet	0,6	0,7	0,4	1,0	1,1	0,9
Handels- o adm. programmet	8,4	7,6	7,2	7,6	10,2	8,4
Hantverksprogrammet	0,0	3,7	2,8	6,1	3,5	4,8
Hotell o restaurangprogrammet	3,5	3,6	3,7	3,4	3,3	4,5
Industriprogrammet	2,6	2,5	2,1	3,0	2,7	2,3
Livsmedelsprogrammet	3,2	0,4	2,6	2,9	2,9	1,2
Medieprogrammet	16,7	18,3	20,1	16,8	17,6	18,6
Naturbruksprogrammet	2,9	4,5	4,3	4,2	4,0	5,9
Omvårdnadsprogrammet	17,4	12,7	13,8	18,3	18,0	16,6
Specialutformade program	22,6	21,3	25,9	35,0	39,7	44,9
Individuella program	71,4	2,0	0,6	0,9	2,4	0,0
Antal avgångna	46 000	47 200	49 800	43 600	32 600	42 700	38 800	38 900	36 800	38 500

¹ Endast linjer/ program med minst 10 avgångna elever särredovisas.

² Den höga totala övergångsfrekvensen för avgångna 1994/95 beror på en onormalt stor andel avgångna från 3-åriga studieförberedande linjer/program detta år. Totalsiffran är en överskattning jämfört med en normal avgångskull.

³ I antalet avgångna från teknisk linje åk 3 ingår endast de elever som avslutat (begärt avgångsbetyg) och som inte efter två år återfinns som avgångna från teknisk linje åk 4.

15. Övergångsfrekvens till högskolan inom tre år och antal avgångna från gymnasieskolans program 1999/00. Fördelning på kön. Riket totalt och län.

15. Rate of transition to higher education within three years among students who left a program of upper secondary school 1999/00. Distributed by sex and county.

Bolän	Program i gymnasieskolan			Övergångsfrekvens inom tre år			
	Antal avgångna från gymnasieskolans program läsåret 1999/00			Män	Kvinnor	Samtliga	
	Män	Kvinnor	Samtliga				
RIKET TOTALT							
	Samtliga linjer/program	38500	39351	77851	37,1	48,1	42,7
	NV, SP o IB program	16740	20090	36830	64,6	67,8	66,3
	Övriga nationella program	16806	14863	31669	8,3	20,2	13,9
	Specialutformade program	4598	4197	8795	44,9	55,0	49,7
	Individuella program	356	201	557	0,0	3,5	1,3
STOCKHOLMS LÄN							
	Samtliga linjer/program	6614	6818	13432	40,1	50,2	45,2
	NV, SP o IB program	3504	3867	7371	60,0	65,0	62,7
	Övriga nationella program	2189	1912	4101	7,8	17,4	12,2
	Specialutformade program	863	1011	1874	43,8	56,8	50,8
	Individuella program	58	28	86	0,0	0,0	0,0
UPPSALA LÄN							
	Samtliga linjer/program	1270	1376	2646	42,5	54,1	48,6
	NV, SP o IB program	622	769	1391	72,2	73,6	73,0
	Övriga nationella program	468	488	956	7,7	23,0	15,5
	Specialutformade program	159	109	268	34,6	60,6	45,1
	Individuella program	21	10	31	0,0	10,0	3,2
SÖDERMANLANDS LÄN							
	Samtliga linjer/program	1254	1268	2522	30,9	42,4	36,7
	NV, SP o IB program	425	483	908	64,7	64,4	64,5
	Övriga nationella program	575	494	1069	6,8	21,3	13,5
	Specialutformade program	176	236	412	42,0	50,8	47,1
	Individuella program	78	55	133	0,0	1,8	0,8
ÖSTERGÖTLANDS LÄN							
	Samtliga linjer/program	1816	1948	3764	35,0	47,0	41,2
	NV, SP o IB program	808	924	1732	65,1	71,9	68,7
	Övriga nationella program	790	803	1593	4,9	16,8	10,9
	Specialutformade program	190	212	402	37,4	54,7	46,5
	Individuella program	28	..	37	0,0	..	0,0
JÖNKÖPINGS LÄN							
	Samtliga linjer/program	1414	1646	3060	36,4	48,1	42,7
	NV, SP o IB program	567	892	1459	67,9	68,4	68,2
	Övriga nationella program	659	705	1364	6,2	21,1	13,9
	Specialutformade program	182	48	230	48,9	66,7	52,6
	Individuella program
KRONOBERGS LÄN							
	Samtliga linjer/program	863	906	1769	40,9	50,8	46,0
	NV, SP o IB program	308	441	749	76,0	76,4	76,2
	Övriga nationella program	431	371	802	11,8	19,1	15,2
	Specialutformade program	123	93	216	55,3	55,9	55,6
	Individuella program
KALMAR LÄN							
	Samtliga linjer/program	1178	1154	2332	38,5	52,9	45,6
	NV, SP o IB program	546	670	1216	70,1	69,1	69,6
	Övriga nationella program	588	455	1043	9,0	28,8	17,6
	Specialutformade program	44	29	73	40,9	55,2	46,6

15 (forts.)

Bolän	Program i gymnasieskolan					
	Antal avgångna från gymnasieskolans program läsåret 1999/00			Övergångsfrekvens inom tre år		
	Män	Kvinnor	Samtliga	Män	Kvinnor	Samtliga
GOTLANDS LÄN						
Samtliga linjer/program	283	311	594	25,4	34,4	30,1
NV, SP o IB program	135	167	302	40,7	49,7	45,7
Övriga nationella program	139	132	271	7,2	10,6	8,9
Specialutformade program	..	12	20	..	83,3	85,0
Individuella program	..	-	-	..
BLEKINGE LÄN						
Samtliga linjer/program	665	704	1369	39,4	54,1	47,0
NV, SP o IB program	224	298	522	74,6	74,2	74,3
Övriga nationella program	335	296	631	11,6	27,4	19,0
Specialutformade program	106	108	214	52,8	73,1	63,1
Individuella program	-	-
SKÅNE LÄN						
Samtliga linjer/program	4906	4902	9808	40,0	51,3	45,7
NV, SP o IB program	2302	2593	4895	65,9	71,2	68,7
Övriga nationella program	2156	1901	4057	10,1	22,0	15,7
Specialutformade program	404	399	803	56,7	63,2	59,9
Individuella program	44	..	53	0,0	..	0,0
HALLANDS LÄN						
Samtliga linjer/program	1277	1417	2694	35,9	46,2	41,3
NV, SP o IB program	502	660	1162	65,3	65,3	65,3
Övriga nationella program	606	600	1206	8,9	22,0	15,4
Specialutformade program	161	149	310	47,8	61,1	54,2
Individuella program	16	0,0
VÄSTRA GÖTALANDS LÄN						
Samtliga linjer/program	6585	6496	13081	36,8	44,9	40,8
NV, SP o IB program	2679	3177	5856	66,4	66,8	66,6
Övriga nationella program	2865	2508	5373	7,8	18,5	12,8
Specialutformade program	995	787	1782	42,2	42,2	42,2
Individuella program	46	24	70	0,0	4,2	1,4
VÄRMLANDS LÄN						
Samtliga linjer/program	1274	1268	2542	33,5	47,3	40,4
NV, SP o IB program	547	683	1230	62,9	67,5	65,4
Övriga nationella program	639	522	1161	7,4	19,9	13,0
Specialutformade program	86	60	146	41,9	55,0	47,3
Individuella program
ÖREBRO LÄN						
Samtliga linjer/program	1209	1213	2422	33,3	46,7	40,0
NV, SP o IB program	427	597	1024	68,1	68,3	68,3
Övriga nationella program	590	450	1040	7,1	18,2	11,9
Specialutformade program	176	156	332	39,8	48,7	44,0
Individuella program	16	10	26	0,0	10,0	3,8
VÄSTMANLANDS LÄN						
Samtliga linjer/program	1169	1103	2272	35,3	47,3	41,2
NV, SP o IB program	439	502	941	60,4	68,7	64,8
Övriga nationella program	480	411	891	7,1	18,0	12,1
Specialutformade program	231	178	409	49,4	57,9	53,1
Individuella program	19	12	31	0,0	0,0	0,0

15 (forts.)

Bolän	Program i gymnasieskolan						
	Antal avgångna från gymnasieskolans program läsåret 1999/00			Övergångsfrekvens inom tre år			
	Män	Kvinnor	Samtliga	Män	Kvinnor	Samtliga	
DALARNAS LÄN							
Samtliga linjer/program	1347	1375	2722	32,1	46,8	39,5	
NV, SP o IB program	451	620	1071	63,2	70,0	67,1	
Övriga nationella program	730	632	1362	8,4	21,4	14,4	
Specialutformade program	162	121	283	53,1	62,0	56,9	
Individuella program	
GÄVLEBORGS LÄN							
Samtliga linjer/program	1306	1249	2555	31,6	42,8	37,1	
NV, SP o IB program	557	653	1210	63,7	64,6	64,2	
Övriga nationella program	616	543	1159	4,9	15,3	9,7	
Specialutformade program	131	52	183	21,4	57,7	31,7	
Individuella program	
VÄSTERNORRLANDS LÄN							
Samtliga linjer/program	1009	1061	2070	42,4	52,3	47,5	
NV, SP o IB program	427	533	960	71,0	76,2	73,9	
Övriga nationella program	470	434	904	13,4	21,9	17,5	
Specialutformade program	110	93	203	56,4	58,1	57,1	
Individuella program	
JÄMTLANDS LÄN							
Samtliga linjer/program	617	607	1224	25,0	37,1	31,0	
NV, SP o IB program	279	327	606	44,8	49,8	47,5	
Övriga nationella program	317	266	583	7,3	21,8	13,9	
Specialutformade program	20	12	32	30,0	33,3	31,3	
Individuella program	
VÄSTERBOTTENS LÄN							
Samtliga linjer/program	1283	1355	2638	37,3	48,5	43,1	
NV, SP o IB program	566	688	1254	64,1	67,4	65,9	
Övriga nationella program	587	513	1100	11,6	22,6	16,7	
Specialutformade program	123	137	260	39,0	55,5	47,7	
Individuella program	..	17	24	..	5,9	4,2	
NORRBOTTENS LÄN							
Samtliga linjer/program	1161	1174	2335	34,8	49,4	42,1	
NV, SP o IB program	425	546	971	65,4	64,7	65,0	
Övriga nationella program	576	427	1003	9,2	25,5	16,2	
Specialutformade program	148	195	343	49,3	60,5	55,7	
Individuella program	12	..	18	0,0	..	0,0	

För en mera utförlig redovisning för län se SCB:s hemsida.

Fakta om statistiken

Statistiska centralbyrån (SCB) har genomfört undersökningar om gymnasieungdomars studieintresse sedan läsåret 1992/93. Undersökningen är en postenkät till ett urval av elever i gymnasieskolans avgångsklasser. Syftet med undersökningen är att belysa hur stort intresset för att börja läsa på högskolan är bland gymnasieelever och hur intresset förändras över tiden. I denna rapport redovisas resultaten från den senaste undersökningen, som genomfördes under höstterminen, läsåret 2003/04.

Rapporten innehåller även ett avsnitt med registerstatistik som behandlar övergången från gymnasieskolan till högskola under den senaste 10 års-perioden.

Detta omfattar statistiken

Objekt i urvalsundersökningen är individer (elever). Målpopulationen är de elever som går sista året på gymnasieskolans nationella program, specialutformat program, International baccalaureate eller fristående skola läsåret 2003/04. Rampopulationen är de elever som gick i årskurs två läsåret 2002/03.

Det vanligaste måttet är andel i procent.

Statistiken redovisas på kön och program. De flesta variablerna redovisas endast för naturvetenskaps-, samhällsvetenskaps- och teknikprogrammet samt övriga program. Ett par variabler, intresse för högre studier samt universitet/högskola, redovisas även på riksområde.

Referenstid är läsåret 2003/04 för både målobjekt och variabler.

Definitioner och förklaringar

Variablerna i statistiken inhämtas främst via frågor i postenkät, men även från Skolverkets elevregister. Några av variablerna från postenkäten är:

Intresse för högre studier: Undersökningsspersonen svarar utifrån tre fasta svarsalternativ (ja, nej, vet inte) om hon/han planerar att börja läsa på högskola inom de tre närmaste åren.

Ämnesområde: Undersökningsspersonen svarar inom vilket ämnesområde de vill studera (i första och andra hand). Indelningen följer i stort sett de områden som finns i SCB:s högskolestatistik.

Universitet/högskola: Undersökningsspersonen svarar vid vilken högskola/vilket universitet de helst vill studera vid. Helt jämförbar med SCB:s högskolestatistik.

Några av registervariablerna är:

Kön: Uppgift från personnummer.

Riksområde: Indelning av Sverige i åtta områden.

Gymnasieprogram: Översatt från studievägs kod.

I övriga program ingår: Barn- och fritidsprogrammet, Byggprogrammet, Elprogrammet, Energiprogrammet, Estetiska programmet, Fristående skolor, Handels- och administrationsprogrammet, Industriprogrammet, International baccalaureate, Livsmedelsprogrammet, Medieprogrammet, Naturbruksprogrammet, Omvårdnadsprogrammet och Specialutformat program.

Avgångna från gymnasieskolans linjer/program: Elever som har lägst betyget Godkänd på kurser som omfattar minst 90 procent av de gymnasiepoäng som krävs för ett fullständigt program.

Så görs statistiken

Gymnasieungdomars studieintresse är en urvalsundersökning som genomförs en gång per år bland elever i gymnasieskolans avgångsklasser. Urvalsstorleken var i 2003 års undersökning var 5 760 elever.

Statistiken samlas in under oktober till december via postenkäter till elever i gymnasieskolans avgångsklasser. Ingen uppgiftsplikt föreligger.

De insamlade enkäterna registrerades elektroniskt genom skanning. Uppgifterna granskades och rättades manuellt. Framtagningen av resultaten (inklusive bortfallskalibrering) gjordes med hjälp av SAS och variansprogrammet CLAN.

Statistikens tillförlitlighet

Urvalet stratifierades för att minska urvalsfelet och för att uppnå bättre precision i skattningarna.

Mål- och rampopulationen överensstämde inte helt vilket innebär att det finns täckningsbrister.

Mätfel kan förekomma, men storleken på dessa är okända.

Bortfallet kan ha en snedvridande effekt på skattningarna på grund av olika svarsbeteende i olika grupper. För att minska bortfallets snedvridande effekt på skattningarna användes kalibreringsestimator som skattningmetod. I korthet består tekniken i att utnyttja registervariabler (hjälpvariabler) till att ”vikta upp” underrepresenterade grupper.

Objektbortfallet i undersökningen var 27%.

Konfidensintervall, 95-procentig, redovisas för alla skattningar.

Bra att veta

Det finns möjlighet att beställa tilläggsurval så att eleverna i gymnasieskolans avgångsklasser i ert närområde, t.ex. ett län, kan särredovisas. Även andra tilläggsurval, t.ex. elever från ett visst gymnasieprogram kan beställas.

Resultaten från de tidigare undersökningarna finns i Statistiska meddelanden, serie U 36 eller UF 36. UF 36 SM 0301 finns på SCB:s webbplats.

Annan statistik

Tabeller över övergången från gymnasieskolan till högskola finns också per kommun och per gymnasieskola. Dessa kan mot betalning beställas från statistikpaketet Regionala tabeller:

<http://www.scb.se/statistik/rg0614/regpak.pdf>

Mer information om statistiken och dess kvalitet ges i en särskild Beskrivning av statistiken på SCB:s webbplats, www.scb.se.

In English

Summary

Six out of ten students have plans for higher education

60 per cent of upper secondary school students in the final year of 2003/04 have plans to begin university or university college studies within the next three years. The percentage of women (69%) is somewhat higher than men (52%).

Interest for higher education is greatest among students in the Natural Science Programme. Within this group, 87 per cent plan to study at universities and university colleges within the next three years.

Decreased interest in teacher training

Only four per cent of the pupils leaving upper secondary school in 2003/04 who plan to pursue higher education intend to partake in teacher training. The percentage is relatively similar for both women and men. Five per cent of women and two per cent of men plan studies in teacher training.

University of Lund most popular

For the eighth year in a row, universities in Gothenburg and Lund are the most popular places to study higher education among pupils in the graduating year of upper secondary school 2003/04. Of those students planning to begin higher education, 12 per cent wanted to study in Lund and 11 per cent in Gothenburg. Next on the popularity list are Uppsala University, Stockholm University and the Royal Institute of Technology.

No increase in transition rate for higher education studies

Register-based statistics show that the transition rate from upper secondary school to higher education within one year (direct transition) was 18 per cent for the academic year 2001/02. This is the same as the previous academic years. Women have a higher transition rate than men. In the 2001/02 academic year, 21 per cent of the women started higher education within one year, compared to 15 per cent of the men.

Transition rate unchanged within three-year period

In the 1999/2000 academic year, the transition rate for women was 48 per cent, compared to 37 per cent for men. This difference is unchanged compared to the previous academic year.

The Natural Science Programme had the highest transition rate. Even those with relatively lower grades in the Natural Science Programme continued to study at universities or university colleges.

Of those who began studies in higher education within three years after upper secondary school, the most common educational fields were engineering and teaching. More than half of those who began higher education studies in the healthcare programme chose nursing.

Uppsala county had highest transition rate

Difference in transition rates is relatively large from county to county. Uppsala county had the highest transition rate within three years, or 49 per cent. Västernorrland and Blekinge counties follow with a transition rate of 47 per cent. Pu-

pils who have completed school in Gotland county and Jämtland county had transition rates of 30 and 31 per cent, respectively.

List of tables

Explanation of symbols	29
1a. Upper secondary school pupils in the final year 2003/04. Plans to enter university or university college education within three years after graduation. Distribution by programmes and sex. Point estimators and 95 per cent confidence intervals. Per cent.	29
1b. Upper secondary school pupils in the final year 2003/04. Plans to enter university or university college education within three years after graduation. Distribution by provinces and sex. Point estimators and 95 per cent confidence intervals. Per cent.	30
2. Upper secondary school pupils in the final year 2003/04. Reasons for not continuing to a university or university college education. Distribution by programmes and sex. Point estimators and 95 per cent confidence intervals. Per cent.	31
3. Upper secondary school pupils in the final year 2003/04 planning to enter higher education. Curriculum of the university or university college education. Distribution by programmes and sex. Point estimators and 95 per cent confidence intervals. Per cent.	32
4. Upper secondary school pupils in the final year 2003/04 planning to enter higher education. Designed length of the university or university college education. Distribution by programmes and sex. Point estimators and 95 per cent confidence intervals. Per cent.	33
5. Upper secondary school pupils in the final year 2003/04 planning to enter higher education. The right college or the preferred education. Distribution by programmes and sex. Point estimators and 95 per cent confidence intervals. Per cent.	34
6a. Upper secondary school pupils in the final year 1994/95–2003/04 planning to enter higher education. Main field of education of higher education. Distribution by school year and sex. Point estimators. Per cent.	35
6b. Upper secondary school pupils taking Natural Science Programme in the final year 1994/95–2003/04 planning to enter higher education. Main field of education of higher education. Distribution by school year and sex. Point estimators. Per cent.	36
6c. Upper secondary school pupils taking Social Science Programme in the final year 1994/95–2003/04 planning to enter higher education. Main field of education of higher education. Distribution by school year and sex. Point estimators. Per cent.	37
6d. Upper secondary school pupils (på teknikprogrammet) in the final year 1994/95–2003/04 planning to enter higher education. All programmes. Main field of education of higher education. Distribution by school year and sex. Point estimators. Per cent.	38
6e. Upper secondary school pupils taking other programmes in the final year 1994/95–2003/04 planning to enter higher education. All programmes. Main field of education of higher education. Distribution by school year and sex. Point estimators. Per cent.	39
7. Upper secondary school pupils in the final year 2003/04 planning to enter higher education. Main field of education of higher education (i första och andra hand). Distribution by intended field of education and sex. Point estimators. Per cent.	40

8. Upper secondary school pupils in the final year 2003/04 planning to enter higher education. Reasons for continuing to a university or university college education. Distribution by intended field of education and sex. Point estimators. Per cent.	41
9. Upper secondary school pupils in the final year 2003/04 planning to enter higher education. Interest in pursuing some of the education abroad. Distribution by intended field of education and sex. Point estimators and 95 per cent confidence intervals. Per cent.	42
10. Upper secondary school pupils in the final year 2003/04 planning to enter higher education. Interest in pursuing some of the education abroad. Distribution by intended field of education and sex. Point estimators and 95 per cent confidence intervals. Per cent.	43
11a. Upper secondary school pupils in the final year 2003/04 planning to enter higher education. Most popular universities and university colleges. Distribution by provinces. Point estimators and 95 per cent confidence intervals. Per cent	44
11b. Upper secondary school pupils in the final year 2003/04 planning to enter higher education. Most popular universities and university colleges. Distribution by sex. Point estimators and 95 per cent confidence intervals. Per cent.	45
12. Upper secondary school pupils in the final year 2003/04 planning to enter higher education. Reasons to choose a certain university and university college. Distribution by most popular universities and university colleges and sex. Point estimators and 95 per cent confidence intervals. Per cent.	46
13. Rate of transition to higher education within 1-10 years among pupils who left a program of upper secondary school 1990/91–2001/02. Distribution by sex. Per cent	47
14 A. Rate of transition to higher education within three years among students who left a program of upper secondary school 1990/91–1999/00. Both sexes	48
14 B. Rate of transition to higher education within three years among students who left a program of upper secondary school 1990/91–1999/00. Women	50
14 C. Rate of transition to higher education within three years among students who left a program of upper secondary school 1990/91–1999/00. Men	52
15. Rate of transition to higher education within three years among students who left a program of upper secondary school 1999/00. Distributed by sex and county.	54

List of terms

andel	share
anledning	reason
annat	other
antal	number
avgöra	decide
avsedd	intended, designed
bestämma	decide
betyg	grade
börja	start

ej svar	nonresponse
elev, elever	student, students
ekonomi	economics, business
estetiska programmet	arts Programme
examen	degree, examination
fortsätta	continue
gymnasieskola	upper secondary school
humaniora	humanities
huvudsaklig	main
hög	high
högskola	university college
högskoleutbildning	higher education
intresse	interest
juridik	law
kanske	maybe
karriär	career
kunskap	knowledge
kvinnor	women
kön	sex
linje	study programme
längd	length
läsa	read, study
medieprogrammet	media programme
mer	more
mindre	less
män	men
naturvetenskapsprogrammet	natural science programme
planer	plans
procent	per cent
program	programme
påbörja	start
riksområde	province
samhällsvetenskapsprogrammet	social science programme
samtliga	all
språk	language
stad	town, city
studieförberedande	preperatory
studier	studies
svårt	difficult
söka	apply
teknik	technical science

teknikprogrammet	technical programme
teologi	theology
teoretisk	theoretical
tid	time
tillräckligt	enough
totalt	all, total
uppläggning	plan
undervisning	teaching
utbildning	education
utomlands	abroad
val	choice
vet ej	do not know
viktig	important
vård	health
år	year
ämne	subject
öka	increase
övergång	transition
övriga	other
övriga program	other programme

Gymnasieungdomars
studieintresse 2003

<p>1. Har du planer på att börja läsa på universitet eller högskola inom de närmaste tre åren?</p>	<p><input type="checkbox"/> 1 Ja → Gå till fråga 3</p> <p><input type="checkbox"/> 2 Nej → Gå till fråga 2</p> <p><input type="checkbox"/> 3 Vet inte → Tack för ditt svar! Skicka in blanketten till SCB.</p>
<p>2. Varför är du inte intresserad av att läsa på universitet eller högskola inom de tre närmaste åren?</p> <p>Ange endast ett alternativ</p> <p>Tack för ditt svar! Skicka in blanketten till SCB.</p>	<p><input type="checkbox"/> 1 Jag har redan tillräckligt med utbildning</p> <p><input type="checkbox"/> 2 Jag tror inte att mina betyg räcker till</p> <p><input type="checkbox"/> 3 Skoltrött, jag vill inte studera mer de tre närmaste åren</p> <p><input type="checkbox"/> 4 Jag vill arbeta</p> <p><input type="checkbox"/> 5 Jag ska gå en annan utbildning istället, t.ex. komvux, folkhögskola eller KY</p> <p><input type="checkbox"/> 6 Annan anledning, skriv vad</p> <p>_____</p>
<p>3. Vilka slags högskolestudier är du mest intresserad av?</p> <p>Ange endast ett alternativ</p>	<p><input type="checkbox"/> 1 Ett program som leder till en examen</p> <p><input type="checkbox"/> 2 Fristående kurser som leder till en examen</p> <p><input type="checkbox"/> 3 Fristående kurser som inte leder till en examen</p> <p><input type="checkbox"/> 4 Vet inte</p>
<p>4. Hur många år planerar du att studera på högskolan?</p> <p>Ange endast ett alternativ</p>	<p><input type="checkbox"/> 1 Mindre än 3 år</p> <p><input type="checkbox"/> 2 3-4 år</p> <p><input type="checkbox"/> 3 Mer än 4 år</p> <p><input type="checkbox"/> 4 Vet inte</p>
<p>5. Tycker du att det är viktigast att komma in på ett visst universitet/ en viss högskola eller att få gå en viss utbildning?</p>	<p><input type="checkbox"/> 1 Att jag kommer in på ett visst universitet/en viss högskola</p> <p><input type="checkbox"/> 2 Att jag får gå en viss utbildning</p> <p><input type="checkbox"/> 3 Vet inte</p>

6. Vilket ämnesområde vill du studera i **första hand**? Ange endast **ett** alternativ

- | | |
|--|--|
| <input type="checkbox"/> 01 Språk (t.ex. svenska, engelska, franska, ryska) | <input type="checkbox"/> 09 Lärarutbildning |
| <input type="checkbox"/> 02 Teologi (t.ex. religionshistoria, religionsvetenskap) | <input type="checkbox"/> 10 Teknik (t.ex. byggt teknik, elektroteknik) |
| <input type="checkbox"/> 03 Humaniora (t.ex. historia, filosofi, arkeologi, litteraturvetenskap, konstvetenskap) | <input type="checkbox"/> 11 Naturvetenskap (t.ex. biologi, kemi, fysik, matematik, farmakologi, miljövetenskap) |
| <input type="checkbox"/> 04 Information/ kommunikation (t.ex. journalistik, medie- och kommunikationsvetenskap) | <input type="checkbox"/> 12 Vård/ omsorg (t.ex. sjukgymnastik, omvårdnad, hörselvård, social omsorg) |
| <input type="checkbox"/> 05 Samhällsvetenskap (t.ex. sociologi, pedagogik, statistik, statskunskap) | <input type="checkbox"/> 13 Konstnärligt/ praktiskt estetiskt (t.ex. dans, musik, konst, fotografi, teater, idrott, slöjd) |
| <input type="checkbox"/> 06 Ekonomi (t.ex. nationalekonomi, företagsekonomi) | <input type="checkbox"/> 14 Systemvetenskap/ informatik/ webdesign m.m. |
| <input type="checkbox"/> 07 Juridik (t.ex. juridik, handelsrätt, affärsrätt) | <input type="checkbox"/> 15 Datateknik/ Internetteknik m.m. |
| <input type="checkbox"/> 08 Medicin/ veterinärmedicin/ odontologi | <input type="checkbox"/> 16 Kan inte avgöra område, skriv vilket ämne du vill studera |
-

7. Vilket ämnesområde vill du studera i **andra hand**? Ange endast **ett** alternativ

- | | |
|--|--|
| <input type="checkbox"/> 01 Språk (t.ex. svenska, engelska, franska, ryska) | <input type="checkbox"/> 09 Lärarutbildning |
| <input type="checkbox"/> 02 Teologi (t.ex. religionshistoria, religionsvetenskap) | <input type="checkbox"/> 10 Teknik (t.ex. byggt teknik, elektroteknik) |
| <input type="checkbox"/> 03 Humaniora (t.ex. historia, filosofi, arkeologi, litteraturvetenskap, konstvetenskap) | <input type="checkbox"/> 11 Naturvetenskap (t.ex. biologi, kemi, fysik, matematik, farmakologi, miljövetenskap) |
| <input type="checkbox"/> 04 Information/ kommunikation (t.ex. journalistik, medie- och kommunikationsvetenskap) | <input type="checkbox"/> 12 Vård/ omsorg (t.ex. sjukgymnastik, omvårdnad, hörselvård, social omsorg) |
| <input type="checkbox"/> 05 Samhällsvetenskap (t.ex. sociologi, pedagogik, statistik, statskunskap) | <input type="checkbox"/> 13 Konstnärligt/ praktiskt estetiskt (t.ex. dans, musik, konst, fotografi, teater, idrott, slöjd) |
| <input type="checkbox"/> 06 Ekonomi (t.ex. nationalekonomi, företagsekonomi) | <input type="checkbox"/> 14 Systemvetenskap/ informatik/ webdesign m.m. |
| <input type="checkbox"/> 07 Juridik (t.ex. juridik, handelsrätt, affärsrätt) | <input type="checkbox"/> 15 Datateknik/ Internetteknik m.m. |
| <input type="checkbox"/> 08 Medicin/ veterinärmedicin/ odontologi | <input type="checkbox"/> 16 Kan inte avgöra område, skriv vilket ämne du vill studera |
-

8. Vilken är den viktigaste anledningen till att du vill läsa på högskolan? Ange endast **ett** alternativ

- | | |
|--|--|
| <input type="checkbox"/> 1 Det krävs för det yrke jag siktar på | <input type="checkbox"/> 5 Jag vill öka mina kunskaper i vissa ämnen |
| <input type="checkbox"/> 2 Det gör mig mer attraktiv på arbetsmarknaden | <input type="checkbox"/> 6 Jag vill ha ett arbete som ger högre lön |
| <input type="checkbox"/> 3 Jag vill öka möjligheterna att få ett arbete utomlands | <input type="checkbox"/> 7 Jag vill göra en akademisk karriär, fortsätta med forskarutbildning |
| <input type="checkbox"/> 4 Det är svårt att få arbete och därför kan jag lika gärna studera vidare | <input type="checkbox"/> 8 Något annat, skriv vad |
-

9. Vilken högskola vill du helst studera vid?

Sätt **ett** x vid det universitet eller den högskola som du helst skulle vilja komma in på

- | | |
|---|--|
| <input type="checkbox"/> 01 Blekinge Tekniska Högskola | <input type="checkbox"/> 31 Lunds universitet |
| <input type="checkbox"/> 02 Beckmans Designhögskola | <input type="checkbox"/> 32 Lärarhögskolan i Stockholm |
| <input type="checkbox"/> 03 Chalmers tekniska högskola | <input type="checkbox"/> 33 Malmö högskola |
| <input type="checkbox"/> 04 Danshögskolan | <input type="checkbox"/> 34 Mitthögskolan |
| <input type="checkbox"/> 05 Dramatiska institutet | <input type="checkbox"/> 35 Mälardalens högskola |
| <input type="checkbox"/> 06 Ericastiftelsen | <input type="checkbox"/> 36 Operahögskolan i Stockholm |
| <input type="checkbox"/> 07 Ersta Sköndal högskola | <input type="checkbox"/> 37 Röda Korsets Högskola |
| <input type="checkbox"/> 08 Gammelkroppa skogsskola | <input type="checkbox"/> 38 Sophiahemmets sjuksköterskehögskola |
| <input type="checkbox"/> 09 Göteborgs universitet | <input type="checkbox"/> 39 Stockholms Musikpedagogiska Institut |
| <input type="checkbox"/> 10 Handelshögskolan i Stockholm | <input type="checkbox"/> 40 Stockholms universitet |
| <input type="checkbox"/> 11 Högskolan i Borås | <input type="checkbox"/> 41 Sveriges Lantbruksuniversitet |
| <input type="checkbox"/> 12 Högskolan i Dalarna | <input type="checkbox"/> 42 Södertörns högskola |
| <input type="checkbox"/> 13 Högskolan på Gotland | <input type="checkbox"/> 43 Teaterhögskolan i Stockholm |
| <input type="checkbox"/> 14 Högskolan i Gävle | <input type="checkbox"/> 44 Teologiska Högskolan, Stockholm |
| <input type="checkbox"/> 15 Högskolan i Halmstad | <input type="checkbox"/> 45 Umeå universitet |
| <input type="checkbox"/> 16 Högskolan i Jönköping | <input type="checkbox"/> 46 Uppsala universitet |
| <input type="checkbox"/> 17 Högskolan i Kalmar | <input type="checkbox"/> 47 Växjö universitet |
| <input type="checkbox"/> 18 Högskolan i Kristianstad | <input type="checkbox"/> 48 Örebro Teologiska Högskola |
| <input type="checkbox"/> 19 Högskolan i Skövde | <input type="checkbox"/> 49 Örebro universitet |
| <input type="checkbox"/> 20 Högskolan i Trollhättan/Uddevalla | <input type="checkbox"/> 50 Annan skola i Sverige, skriv vilken |
| <input type="checkbox"/> 21 Idrottshögskolan i Stockholm | _____ |
| <input type="checkbox"/> 22 Johannelunds teologiska högskola | <input type="checkbox"/> 51 Högskoleutbildning utomlands, skriv land |
| <input type="checkbox"/> 23 Karlstads universitet | _____ |
| <input type="checkbox"/> 24 Karolinska Institutet | |
| <input type="checkbox"/> 25 Konstfack | |
| <input type="checkbox"/> 26 Kungliga Konsthögskolan | |
| <input type="checkbox"/> 27 Kungliga Musikhögskolan i Stockholm | |
| <input type="checkbox"/> 28 Kungliga Tekniska Högskolan | |
| <input type="checkbox"/> 29 Linköpings universitet | |
| <input type="checkbox"/> 30 Luleå tekniska universitet | |

10. Varför vill du helst studera vid det universitetet/ den högskolan?

Frågan avser den högskola du valde i fråga 9

Ange högst **tre** alternativ

- 01 Den ligger nära min bostad
- 02 Högskolan har brett utbildningsutbud
- 03 Den utbildning jag vill gå finns endast där
- 04 Jag tror att utbildningen är bra där
- 05 Jag tror att studentlivet är trevligt där
- 06 Trevlig stad
- 07 Lätt att komma in på den utbildning jag vill gå
- 08 Högskolan/ universitet har "ett gott rykte"
- 09 Annat, skriv vad _____

11 Vilket av alternativen i fråga 10 är den viktigaste orsaken?

Alternativ nr.

12. Kan du tänka dig att läsa på högskolan på distans?

- 1 Ja
- 2 Nej
- 3 Vet inte

13. Är du intresserad av att genomföra en del av dina högskolestudier utomlands?

- 1 Ja
- 2 Nej
- 3 Vet inte

14. Hur mycket information om högskolestudier har du fått från nedanstående informationskällor?

Sätt **ett** x för det som gäller för varje informationskälla

	Mycket	Lite	Ingen alls
	1	2	3
Högskoleverkets "Studenthandboken"	<input type="checkbox"/>	<input type="checkbox"/>	<input type="checkbox"/>
Informationssajten www.studera.nu	<input type="checkbox"/>	<input type="checkbox"/>	<input type="checkbox"/>
Informationsmaterial direkt från universitet/ högskola	<input type="checkbox"/>	<input type="checkbox"/>	<input type="checkbox"/>
Muntlig information från Studie- och yrkesvägledare	<input type="checkbox"/>	<input type="checkbox"/>	<input type="checkbox"/>
Muntlig information från lärare i gymnasieskolan	<input type="checkbox"/>	<input type="checkbox"/>	<input type="checkbox"/>
Studerande/ informatörer från universitet/ högskola som kommer till gymnasieskolan	<input type="checkbox"/>	<input type="checkbox"/>	<input type="checkbox"/>
Studiebesök på universitet/ högskola	<input type="checkbox"/>	<input type="checkbox"/>	<input type="checkbox"/>
Muntlig information från kamrater och föräldrar	<input type="checkbox"/>	<input type="checkbox"/>	<input type="checkbox"/>
Massmedia (TV, radio, tidningar)	<input type="checkbox"/>	<input type="checkbox"/>	<input type="checkbox"/>
Högskolornas hemsidor	<input type="checkbox"/>	<input type="checkbox"/>	<input type="checkbox"/>
Utbildningsmässor	<input type="checkbox"/>	<input type="checkbox"/>	<input type="checkbox"/>

Kontaktpersoner

Daniel Samuelsson

Anna-Liisa Halunen

Telefon

019-17 65 17

019-17 69 85

e-post

daniel.samuelsson@scb.se

anna-liisa.halunen@scb.se

Tack för din medverkan!

Skicka in svaren till SCB i det medsända svarskuvertet. Portot är redan betalt.